



PROVA 

BLUEGAME 47



Un inedito 14 metri pensato per impegnative crociere a lungo raggio, forte di una carena prestante e sicura, di un particolare layout di coperta con grandi spazi dedicati alla vita all'aperto e interni confortevoli

di ELENA GAGGINI

Bluegame è un giovane marchio che ha debuttato nel mondo del diporto in occasione dello scorso Salone Nautico di Cannes, con un inedito 14 metri, il Bluegame 47, che già al primo colpo d'occhio si distingue per il particolare layout di coperta. Questa imbarcazione nasce da un'idea dell'architetto Luca Santella che ne ha curato il design di coperta e degli interni in collaborazione con Lou Codega, una firma che non ha bisogno di commenti, a cui è stato affidato il progetto delle linee d'acqua e dell'aspetto più tecnico. Gli uffici tecnici e commerciali di questo nuovo cantiere hanno sede in Italia, mentre l'area produttiva si trova a Cape Town, in Sud Africa.

PROGETTO ★★★★★

Come già accennato, il progetto del Bluegame 47 nasce dall'intenzione di Luca Santella di realizzare un'imbarcazione "diversa", ovvero con un layout di coperta, ma anche degli interni, originale e ancora inedito. Non si tratta però di una forzatura del design fine a sé stessa, bensì di un progetto realizzato a partire da una priorità: crea-

re una barca prima di tutto marina e funzionale. Non per nulla il progetto della carena è stato affidato a Lou Codega. Una carena caratterizzata da un'importante stellatura prodiera (34°) che si riduce a 12° nelle sezioni di poppa, da un importante spigolo laterale ad ala rovesciata, con angolazione più accentuata fino a due terzi dello scafo in modo da de-

flettere l'acqua con estrema efficacia e garantire una navigazione asciutta, e da due profondi pattini di sostentamento per parte. Tutti elementi che concorrono a definire uno scafo dalle evidenti doti marine, a suo agio anche in condizioni impegnative.

(segue a pag. 110)

PREGI

- Carena dalle spiccate doti marine
- Impiantistica di qualità ben distribuita e di facile ispezione
- Agibilità della coperta

DIFETTI

- Discesa sottocoperta sprovvista di tientibene
- Imbarco carburante all'interno delle murate
- Alcune finiture da mettere a punto

I VOTI DI Barche a Motore

- ★ SCARSO ★★ SUFFICIENTE
- ★★★ DISCRETO ★★★★★ BUONO
- ★★★★★ OTTIMO



Elena Geggini

Sopra, la spaziosa dinette e il comodo prendisole poppiero.



A sinistra, il modernissimo cruscotto con inserti in carbonio ospita una strumentazione completa. Sopra, il prendisole prodiero.

DETTAGLI AZZECCATI



1 Nel locale toilette prodiero, dalla paratia del mobiletto ricavato a murata, alle spalle del wc, si accede con estremo agio alla saracinesca del by-pass degli scarichi wc, deviabili alla cassa acque nere o diretti a mare. **2** Per ovviare alla mancanza del bidet, entrambi i locali toilette dispongono di una pratica doccetta sistemata proprio nei pressi del wc, in modo da poter essere utilizzata direttamente.



COPERTA



U nica nel suo genere, la coperta del Bluegame 47 si distingue per gli ampi spazi dedicati alla vita all'aperto e per la grande agibilità da poppa fino a prua estrema. Salendo a bordo si è accolti da una spiaggia poppiera di circa 6 mq che ben si presta alla preparazione delle più svariate attività acquatiche e all'imbarco delle prede, qualora la barca venga utilizzata per le battute di pesca. I due ampi gavoni sotto al calpestio della spiaggia possono essere trasformati in vasche per vivo e pescato. Lo specchio di poppa, che occupa solo la parte centrale del baglio, ingloba una seduta con piano in teak, ricavata in controstampo, e il tambuccio di accesso alla cabina sottostante. Nella sua configurazione walkaround l'imbarcazione offre due larghi camminamenti laterali, ben protetti da alte murate e serviti, per una maggiore sicurezza, da solidi mancorrenti in fibra di carbonio fissati sia alla sovrastruttura sia sulle falchette. La superficie prendisole centrale, incassata all'interno della sovrastruttura e sistemata subito a poppavia della dinette, consente anche di ampliare la zona di conversazione grazie al suo perimetro corredato di cuscineria che funge da schienale. La dinette a C, in grado di ospitare fino a sei-otto persone comodamente sedute intorno al suo tavolo con piano in fibra di carbonio e bordo in teak, è servita da una piccola zona cucina a scomparsa, l'unica prevista a bordo, con due piastre di cottura in vetroceramica, lavello inox e frigo. Non mancano inoltre generosi volumi di stivaggio per le stoviglie. La postazione di guida dispone di un divanetto a due/tre posti con struttura in fibra di carbonio e di un moderno ed ergonomico cruscotto di colore grigio metallizzato con pannelli in carbonio. Un secondo prendisole è stato ricavato sulla tuga. Da apprezzare l'intero pagliolato in teak (23 mq), la cuscineria in speciale tessuto idrorepellente e l'ampia zona prodiera riservata alle manovre. Unico neo l'imbarco del carburante all'interno delle murate.



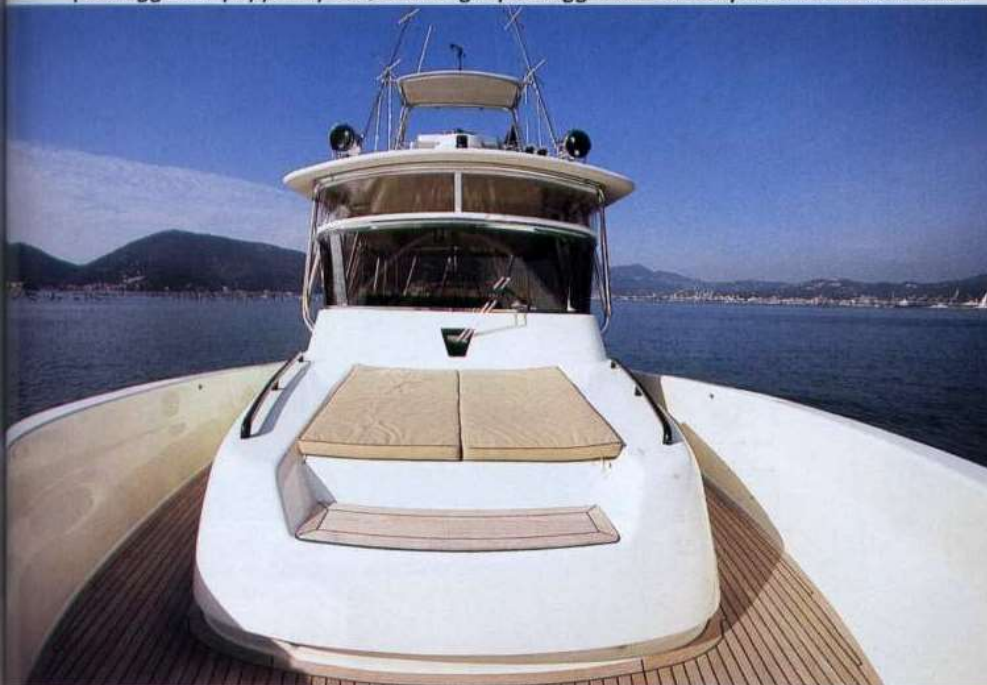
Sopra la grande spiaggia poppiera ingloba, ai lati, due capienti gavoni che possono essere trasformati in vasche per vivo o pescato.

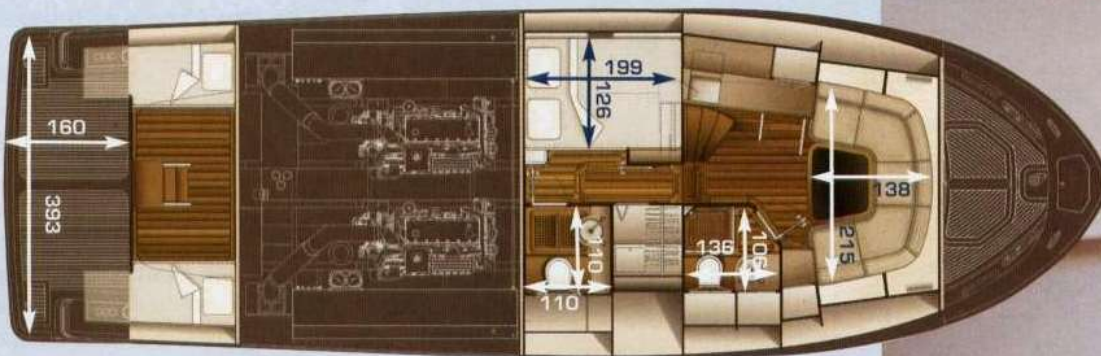


A destra, il Bluegame 47 dotato di marlin tower con seconda timoneria. Sotto, a prua ampi spazi per le manovre, da notare i bei passacavi e le bitte.



Sotto, una vista da prua estrema mette in risalto l'agibilità della coperta e del passaggio da poppa a prua, con larghi passaggi laterali ben protetti dalle murate.



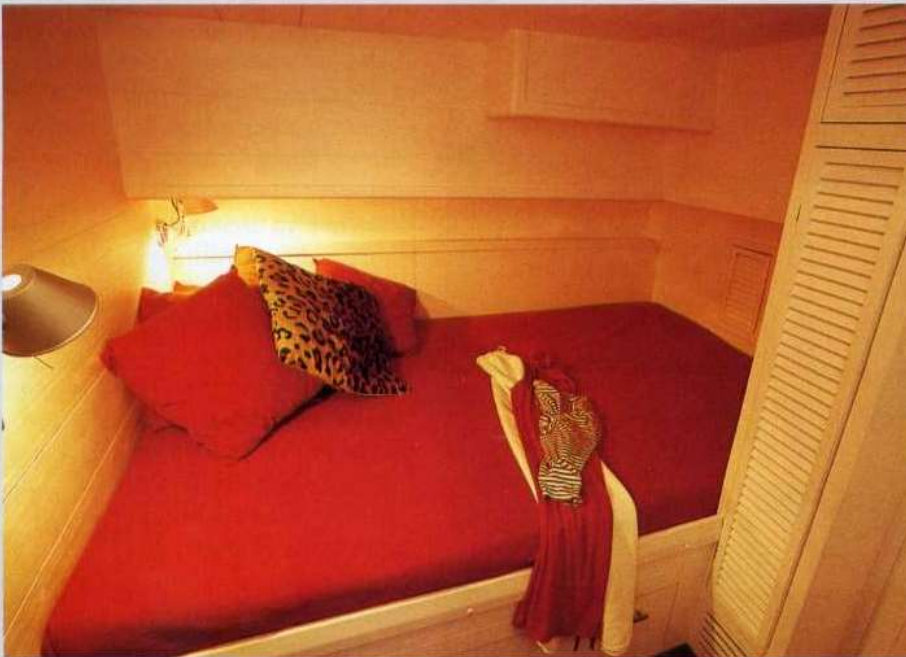


Le dimensioni sono espresse in centimetri

ALTEZZE LOCALI INTERNI

Quadrato	cm 198
Cabina ospiti	200/157
Toilette quadrato	cm 196
Toilette ospiti	cm 197
Cabina poppa	cm 196

Sopra, il pianetto degli interni mette in risalto le generose dimensioni del locale riservato ai motori e agli impianti.



Sopra, la zona prodiera dello spazioso quadrato è occupata da una confortevole dinette in grado di ospitare comodamente fino a otto persone. Il suo tavolo abbattibile consente di trasformare facilmente questa zona in una cuccetta doppia.

Sopra, ricavata sotto al pozzetto, con un'altezza che varia da 2,00 a 1,57 m, questa cabina a poppavia del quadrato offre una comoda cuccetta doppia ed è servita da armadio appendiabiti e da un locale toilette privato. A destra, una vista della dinette dalla cabina separata che si trova a un livello di due gradini più basso.



Sopra, la cabina poppiera con ingresso indipendente dalla spiaggetta può essere personalizzata secondo le esigenze.

BLUEGAME 47

INTERNI



Nonostante la tipologia della coperta lasci pensare che il Bluegame 47 sia un'imbarcazione tutta da vivere all'aperto, l'abile matita di Luca Santella è stata in grado di ricavare volumi interni davvero inattesi e in grado di offrire una buona privacy a un equipaggio di quattro persone anche per lunghe permanenze a bordo. La zona prodiera, che gode di un'altezza di 1,96 m, ospita una dinette a C dove 6-8 persone possono stare comodamente sedute a tavola. A sinistra dell'ingresso, dove un appunto va fatto alla discesa piuttosto ripida ma soprattutto sprovvista di tientibene, troviamo un grande piano di appoggio in teak con bordo antirollio, stipetti e frigo sottostanti. Zona che, grazie alle sue generose dimensioni, a richiesta, può essere attrezzata come cucina principale. Sul lato opposto, a dritta, è stato sistemato un secondo piano di appoggio, di dimensioni più contenute, sotto al quale può essere installato un ice maker. A murata è stato invece ricavato l'alloggio per la radio e i lettori Cd e Dvd, oltre a vani portaoggetti. Il televisore Lcd da 17", fornito di serie, è fissato alla paratia poppiera, in modo da essere ben visibile da tutti e tre i lati del divano. Dal quadrato, dove la dinette può essere trasformata per la notte in una spaziosa cuccetta doppia si ha accesso a un locale toilette completo di wc elettrico con sistema di risciacquo ad acqua dolce e doccia laterale che supplisce alla mancanza di un bidet, lavabo inox incassato in un piano in teak con bordo antirollio, e doccia. Verso poppa, due gradini più in basso, sotto al televisore, si apre una porta che dà accesso a una cabina con cuccetta da una piazza e mezzo appoggiata alla paratia sinistra. Questa cabina è servita da un secondo bagno completo, sullo stile dell'altro. A poppa, con accesso indipendente dalla spiaggia, si trova un'altra cabina personalizzabile nel layout a seconda delle esigenze. Un tocco di sobria marinà è conferito all'insieme dall'abbinamento del teak al frassino verniciato bianco.



A sinistra, il locale toilette della cabina matrimoniale mostra un pratico piano di appoggio in teak con bordino antirollio, dove è incassato il lavabo. Da notare anche i piani di appoggio pensili e quello sotto al lavabo. A murata, dietro al wc, è stato ricavato anche uno stipetto ove riporre altri effetti personali.

A destra, accanto ai gradini di accesso sottocoperta si trova un mobile con ripiano in teak, un ampio stipetto e un frigo. Questa zona può dunque essere trasformata in cucina.



BLUEGAME 47

(segue da pag. 106)

Il profilo del Bluegame 47 mostra linee particolarmente aggressive, con bordo libero che degrada leggermente da prua verso poppa, sottolineato da un bottazzo in gomma dalle generose dimensioni. Particolare e inconsueto per i nostri mari, ma spiccatamente marino e tipico delle barche da lavoro, è il disegno del parabrezza di generose dimensioni e inclinato verso prua. Hard Top e Tuna Tower sono a richiesta.

COSTRUZIONE ★★★★★

Per l'opera viva è stata adottata la tecnica del laminato pieno con l'impiego di Kevlar e strati alternati di mat, tessuti quadriassiali e biassiali; questi ultimi, come noto, contribuiscono a una maggiore rigidità strut-



La spaziosa cala motori ospita due entrobordo Cummins da 670 cavalli.

ture. Per offrire una maggiore resistenza ai fenomeni dell'osmosi, gli strati più esterni sono impregnati di resina vinilester. La struttura di rinforzo dello scafo è costituita da un'ossatura di madieri e longheroni, realizzati in poliuretano espanso a cellula chiusa, opportunamente fazzolettata allo scafo con tessuti unidirezionali. Per contenere i pesi e al contempo ottenere un manufatto più rigido e meglio coibentato, è stata invece preferita la tecnica a sandwich con anima in balsa, per l'opera morta, mentre con l'anima in divynycell per la coperta e la sovrastruttura. La laminazione delle parti in sandwich, con pelli costituite sempre dalla sovrapposizione di mat, tessuti quadriassiali e biassiali, avviene sottovuoto. L'assemblaggio scafo-coperta prevede la classica flangiatura resinata all'interno e rivettata, protetta all'esterno da un robusto bottazzo in gomma. Da sottolineare il pagliolato esterno (circa 23 mq) tutto in doghe di teak, il pagliolo e i piani d'appoggio sottocoperta sempre in teak, le

(segue a pag. 112)

LA PROVA TECNICA

DATI BARCA

Lunghezza ft	m 14,20
Lunghezza omologazione	m 14,20
Larghezza	m 4,55
Pescaggio	m 1,08
Dislocamento a vuoto	kg 13800
Motorizzazione	cv 670x2
Serbatoi carburante	lit 2200
Serbatoi acqua	lit 450
Posti letto	6
Portata persone	16
Categoria di progettazione	B
Costruita da	Bluegame Yachting Via Carriona 201, 54033 Carrara (MS), tel. 0585 843189, fax 0585 847887, www.blue-game.com, info@blue-game.com

L'ANALISI DELLA CARENA

Questa barca ha una carena ben proporzionata rispetto al suo dislocamento. Riferendoci al galleggiamento statico, la lunghezza di 12,27 metri e la larghezza di 3,90 denotano uno scafo dalle discrete volumetrie. L'opera viva presenta una carena planante con spigoli laterali molto pronunciati e due ordini per lato di pattini di sustentamento; quello più interno parte sotto la linea del galleggiamento e corre senza interruzioni sino a poppa. Lo scafo si presenta con una V abbastanza profonda a prua con un angolo di 34°; a poppa invece, il diedro si riduce raggiungendo il valore minimo di 12° in corrispondenza dello specchio. Una configurazione "svirgolata" del fondo che consente un buon coefficiente idrodinamico pur mantenendo una giusta spinta verticale per agevolare la planata.

RAPPORTI DI FORMA

Immersione scafo	m 0,80
Dislocamento prova	kg 15600 (effettivo peso della barca in prova)
Larghezza/Lunghezza	0,317



Immersione/Lunghezza	0,065
----------------------	-------



Dislocamento relativo 188
(Per valutare il peso di una imbarcazione è necessario rapportarlo alla sua lunghezza: per maggiore rigore matematico, la lunghezza viene convertita in piedi, divisa per 100 ed elevata al cubo).

PREZZI

2x670 cv Cummins € 590.000,00
Con dotazioni standard, Iva esclusa, franco cantiere.

DOTAZIONI DI SERIE

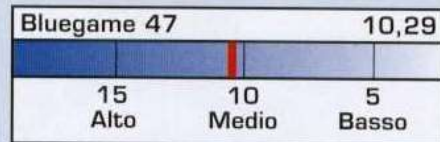
Verricello elettrico, ancora Bruce e catena - Impianto antincendio - Vhf - Ecoscandaglio tridata - Gps cartografico - Generatore da 7 kW - Stereo con Cd - Tv Lcd 17" e DVD - Passerella idraulica - Cuscineria prendisole - Doccetta esterna - Rubinetti acqua salata a prua e in pozzetto - Impianto acque nere - Impianto acqua calda - 2 frigoriferi - Flap elettroidraulici - Pozzetto in teak - Paglioli interni in teak.

OPTIONAL

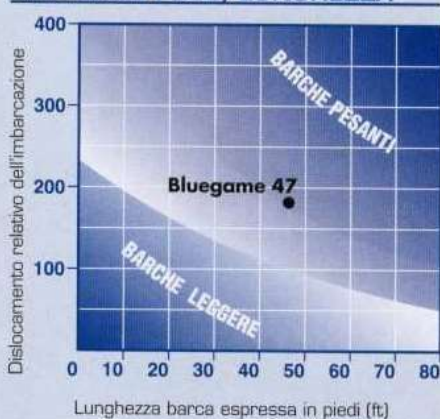
Hard Top Tender o Sport - Elica di prua - Autopilota - Radar - Aria condizionata - Winch di tonnellaggio a poppa - Sistema Naviop - Ice Maker - Doppi filtri Racor - Trolling valve - Ancora inox - Archetto di poppa in carbonio - Maniglioni scaletta bagno in carbonio - Terzo bagno.

RAPPORTO PESO/POTENZA

Il rapporto calcolato è stato ricavato dividendo il dislocamento fornito dal cantiere con la potenza del motore. I parametri del calcolo sono dunque 13800 kg divisi per la potenza installata, 1340 cv.



RAPPORTO PESO/LUNGHEZZA



(Per valutare il peso di una imbarcazione è necessario rapportarlo alla sua lunghezza: per maggiore rigore matematico, la lunghezza viene convertita in piedi, divisa per 100 ed elevata al cubo).

PRESTAZIONI MISURATE

Condizioni del test
Velocità del vento reale 2 nodi
Stato del mare quasi calmo
Temperatura dell'aria 20 °C
Carburante lit 1000
Equipaggio imbarcato 3 persone
Pulizia carena sporca
Motorizzazione installata cv 640x2
NOTA: considerare tutti i dati in relazione alle condizioni del test

Strumentazioni usate
Gps RayNav
RadioShack Level Sound

Giri al minuto/velocità	
1950 giri	28,5 nodi
2100 giri	31,5 nodi
2300 giri	35,0 nodi

Consumi dei motori	
Giri al min.	litri x ora
1950 giri	155
2100 giri	190
2300 giri	250
Dati approssimati	

Autonomia teorica in ore (con riserva 10%)	
1950 giri	12 ore 46'
2100 giri	10 ore 25'
2300 giri	7 ore 55'

RUMOROSITÀ MOTORE

Pozzetto	
1230 giri	81 dbA
1950 giri	87 dbA
Dinette	
1230 giri	74 dbA
1950 giri	81 dbA
Cabina di poppa	
1230 giri	80 dbA
1950 giri	86 dbA

BLUEGAME 47



A sinistra, il Bluegame 47, spinto da 1340 cavalli, entra in planata in soli 4,5 secondi e raggiunge rapidamente il regime massimo di 2300 giri e 35 nodi. La sua carena risulta molto maneggevole e di grande stabilità, per una navigazione sicura.

(segue da pag. 110)

finiture in massello, le murate e le paratie rivestite in frassino verniciato. Piacevole esteticamente risulta inoltre l'impiego della fibra di carbonio che caratterizza i piani dei tavoli, i pannelli del cruscotto, i maniglioni tientibene e l'intero archetto poppiero, quest'ultimo previsto a richiesta. Alcune finiture potrebbero essere migliorate, del resto questa unità è un prototipo.

IMPIANTISTICA ★★★★★

A bordo del Bluegame 47 si può apprezzare la facilità di ispezione all'intera impiantistica di bordo che risulta sapientemente distribuita. Degna di nota per le sue dimensioni è la cala motori a cui si accede sollevando l'intera base del prendisole poppiero. Da qui si raggiunge con agio la zona riservata agli impianti: aria condizionata, quadri elettrici, 24 V e 220 V separati, relativi quadri fusibili, centralina del sistema elettronico di gestione Naviop (optional), generatore con relativa presa a mare, serbatoi carburante con controllo visivo del livello, doppi prefiltri gasolio con by-pass per ogni motore, prese a mare dei motori con filtri, scarichi sommersi e linee d'asse. An-

che i motori, nonostante siano infilati sotto alla dinette del pozzetto, sono ben accessibili. Dalla cabina poppiera si ha inoltre accesso a un vano di corrette dimensioni per l'ispezione ai timoni e alla centralina della passerella idraulica, qui c'è posto anche per altri impianti, a discrezione dell'armatore, come dissalatore e compressore per la ricarica bombole. Una corretta autonomia di navigazione è garantita da una riserva di carburante di 2200 lt, ripartiti in quattro serbatoi in lega di alluminio, collegati tra di loro ma selezionabili attraverso by-pass. Nella norma la riserva di acqua dolce di 450 lt, che nelle prossime unità sarà contenuta in un serbatoio strutturale invece che in alluminio come sul prototipo. Tra le dotazioni di serie segnaliamo: impianti acque grige e nere, rubinetti acqua dolce e salata a prua e a poppa, generatore da 7 kW, passerella elettroidraulica, Vhf, Gps cartografico, due frigoriferi, luci di cortesia lungo il perimetro del walk-around e il televisore Lcd da 17" con lettore Dvd.

MOTORIZZAZIONE ★★★★★

Il Bluegame 47 per il momento viene proposto dal cantiere con due entrobordo

Cummins QSM II da 670 cv ciascuno, 6 cilindri in linea. Sono motori sovralimentati con turbocompressore e dotati di controllo elettronico e con scarichi sommersi. La trasmissione è in linea d'asse diretta con tunnel appena accennati. Da notare l'inclinazione di 11° delle linee d'asse. Le eliche Italian Propeller in Nibral sono a 4 pale.

PRESTAZIONI ★★★★★

Durante la nostra prova abbiamo potuto apprezzare le spiccate doti marine del Bluegame 47 che, spinto da 1340 cv, è entrato in planata in soli 4,5 secondi e, con un'accelerazione rapida e progressiva, è stato in grado di raggiungere in 25 secondi il regime massimo di 2300 giri. L'imbarcazione, tocca dunque con grande agilità punte massime di 35 nodi e può contare su un buon range di velocità di crociera, da 22,5 a 31,5 nodi comprese tra 1700 e 2100 giri. A 1950 giri e 28,5 nodi si ottimizzano i consumi. Buona anche la velocità minima di planata di 12,5 nodi a 1230 giri, senza ausilio dei flap. Degni di nota anche il corretto assetto dello scafo, costante dai minimi fino ai massimi regimi, il morbido impatto sull'onda, così come la precisione nella tenuta di rotta e nella risposta ai comandi e nei repentini cambiamenti di rotta anche ai massimi regimi. Al timone l'imbarcazione ha dimostrato infatti una notevole maneggevolezza, sottolineata anche da un raggio di virata particolarmente contenuto che denota una elevata stabilità laterale. ■

I MODELLI DEI CONCORRENTI A CONFRONTO

NOME	LUNG.	LARG.	DISL. (KG)	CV	MOT.	CANTIERE	PREZZO (€)
Bluegame 47	14,20	4,55	13800	2x670	eb	Bluegame	590.000,00
Cabo 45 Express	15,78	4,81	14960	2x800	eb	Cabo	\$ 912.974
4400 Sovran	15,34	4,42	15030	2x660	eb	Tiara	\$ 788.500
Uniesse 48 Open	15,80	4,62	15300	2x610	eb	Uniesse	n.c.
55 Sportfish	14,98	4,27	11840	2x480	eb	Tornado	885.000,00

NOTE I prezzi sono Iva esclusa. Per ulteriori informazioni consultare la rubrica "Guida all'acquisto".