

CONAM

CHRONO 52

Testo e foto di Antonio Bignami



Con il Chrono 52, che si affianca al Chorum, al Theorema e all'America, il cantiere Conam può davvero dire di avere una gamma completa di imbarcazioni, dove l'innovazione la fa da padrone, creando felici sinergie con tecnolo-

gie, prestazioni e abitabilità. La prova del Chrono ha dimostrato una volta ancora che la Conam ha fatto centro: senza tradire la sua caratteristica di "barca del futuro" per linee, soluzioni e prestazioni, abbiamo constatato anche altre

interessanti caratteristiche. Parliamo ad esempio dell'interessantissimo rapporto qualità/prezzo, anche e soprattutto a fronte della completa e qualitativa offerta di attrezzature di serie (aria condizionata, eliche di manovra di prua, passerella

idraulica, vano motori a sollevamento idraulico, gruppo elettrogeno, GPS con cartografia elettronica ecc.). Parliamo della straordinaria abitabilità interna, tre cabine ampie e confortevoli, due bagni, un salone dinette davvero degno

del nome, la cabina marinaio ricavata con l'interessante soluzione delle tre zone tecniche a poppa sotto il prendisole. Parliamo delle soluzioni e della strutturazione degli spazi esterni: tenendo conto che il Chrono 52 è un'imbarcazione open omologata sotto ai 15 metri, non può che sorprendere il pozzetto con dinette e prendisole, la piattaforma poppiera di 5 metri quadrati, la zona di prua percorribile in tutta sicurezza e con ampio prendisole, i camminamenti laterali con calpestio di una trentina di centimetri di larghezza. L'assetto e il comportamento in mare del Chrono 52 sono davvero sorprendenti.

Le immagini parlano da sole, le prestazioni sono eccellenti a fronte

di una motorizzazione non certo esuberante (2x600 HP Man turbo diesel); vorrei sottolineare i consumi davvero interessanti, l'assenza

di vibrazioni e di rumore a bordo, l'assetto dello scafo sia in velocità che da fermo. Barca competitiva ed interessante quindi; il Chrono

52 sarà sicuramente il quarto felice protagonista della famiglia Conam, dove l'innovazione e la tecnologia sono di casa.

SCHEDA TECNICA

Progettista: Giuseppe Cimini - Costruttore: Conam; via Provinciale Pianura; località S. Martino; 80078 Pozzuoli (NA); tel. 081/5269681-5266192; fax 5264426 - Abilitazione alla navigazione: oltre le 6 miglia - Stazza lorda: t 22 - Assoggettata a IVA: 19% - Importo tassa stazionamento annuale: L. 2.227.000 - Lunghezza f.t.: m 16,00 - Lunghezza di costruzione: m 14,98 - Lunghezza al galleggiamento: m 12,50 - Larghezza massima: m 4,30 - Altezza di costruzione: m 2,50 - Immersione sotto le eliche: m 1,20 - Dislocamento a vuoto: kg 13.500; a pieno carico: kg 17.000 - Portata omologata: 16 persone - Totale posti letto: 6+2+1 in 5 ambienti - Motorizzazione: 2x600 HP Man D2866 LE401 EB TD - Potenza complessiva installata: HP 1.200 - Potenza fiscale complessiva: HP 130 - Peso totale motori con invertitori: kg 2.300 - Rapporto dislocamento a vuoto dell'imbarcazione/potenza motori installati: 11,25 - Tipo di trasmissione: linea asse - Velocità massima dichiarata: nodi 38 - Velocità di crociera: nodi 32 a 2.000 giri - Consumo dichiarato della motorizzazione a velocità di crociera: l/h 180 - Autonomia a velocità di crociera: miglia 355 - Capacità serbatoio carburante: l 2.000 - Capacità serbatoio acqua: l 600 - Prezzo con dotazioni standard e motorizzazione provata: L. 780.000.000 IVA esclusa.





CARATTERISTICHE COSTRUTTIVE

Carena: a "V" profondo con pattini longitudinali - Costruzione e strutture: vetroresina - Coperta: vetroresina con sandwich di termanto e ferramenta esterna in acciaio inox - Zona di prua: prendisole con cuscinerie; tientibene a filo coperta; passo d'uomo; bitte e passacavi; verricello con ancora e catena - Pozzetto: plancia di governo; dinette con tavolo regolabile ed estensibile; mobile bar con congelatore; prendisole con doppia cuscineria; accessi cabina marinaio, sala macchine, gavone sottostante al prendisole; 2 gavoni laterali sul trincarino; 2 winches di tonneggio; roll bar con tendalino completo a tettuccio; passerella idraulica multifunzione; accesso principale sala macchine con sollevamento idraulico - Plancetta poppiera: di mq 5 con carabottino in teak, gradini e accesso al pozzetto; 2 scale bagno a scomparsa; doccetta e presa banchina - Sovrastrutture: roll bar in vetroresina; vetrate e parabrezza in cristallo temperato.

INTERNI - Suddivisione e caratteristiche: cabina armatore a prua con matrimoniale e due armadi, bagno armatore completo con box doccia a tenda; due cabine ospiti, con 2 posti letto affiancati + armadio, posizionate a poppavia del salone; salone con dinette a "L" trasformabile; mobili di servizio; cucina a scomparsa; quadro elettrico sovrastante accesso sottocoperta; cabina marinaio con accesso in pozzetto sotto il prendisole con cuccetta, wc e lavello; legni laccati, tappezzerie e rivestimenti a scelta - Posto di pilotaggio in pozzetto: seduta pilota e copilota; timoneria a ruota; strumentazioni e indicatori completi motori; comandi gas e invertitori monoleva; bussola; VHF; autopilota; GPS con cartografia elettronica; allarmi sentine e fumi in sala macchine - Zona carteggio: non c'è perché non necessaria - Zona cucina: nel salone a sinistra a scomparsa; piano lavoro antigraffio; 2 lavelli in acciaio inox; piano cottura con 4 fuochi; pensili e stipetterie; cassettiere; frigorifero da 120 litri; forno microonde.

ACCESSORI - Dotazioni di serie: gruppo elettrogeno da 4 kW; apertura idraulica vano motori; aria condizionata in tutti i locali; boiler; eliche di manovra a prua; stereo Hi-Fi; TV color; dotazioni di sicurezza oltre le 6 miglia; tender da m 2,50 con chiglia in vetroresina e fb da 8 HP.



e precise; per la cronaca, durante tutte le prove non sono stati usati i flaps e la barca ha sempre ben risposto - Manovrabilità di approdo: eccellente; facili e sicuri i movimenti sulle fiancate grazie alla generosità dei camminamenti; e delle eliche di prua.

VALUTAZIONI COMFORT E FUNZIONALITÀ - Coperta: percorribile e sicura, con ottime attrezzature di coperta e un generosissimo prendisole - Interni: ben rifiniti ed eleganti, straordinaria l'abitabilità con tre bellissime e comode cabine, due bagni e la cabina marinaio - Comfort passeggeri: oltre ai vantaggi della privacy e del comfort, il Chrono 52 offre stabilità, insonorizzazione ed ampia abitabilità sia sottocoperta che in pozzetto - Posizione e comfort di pilotaggio: molto comoda e con ottima visibilità - Zona cucina: ben posizionata e con buoni accessori, valida la soluzione dei vani a scomparsa separati per i lavelli e per la cottura - Servizi: grandi e ben aerati

- Accessibilità e funzionalità vano motore: molto, molto buona, divisa in due (un accesso dal pozzetto sotto il prendisole per gli interventi ordinari e uno totale a sollevamento idraulico per la manutenzione straordinaria).

LE IMPRESSIONI

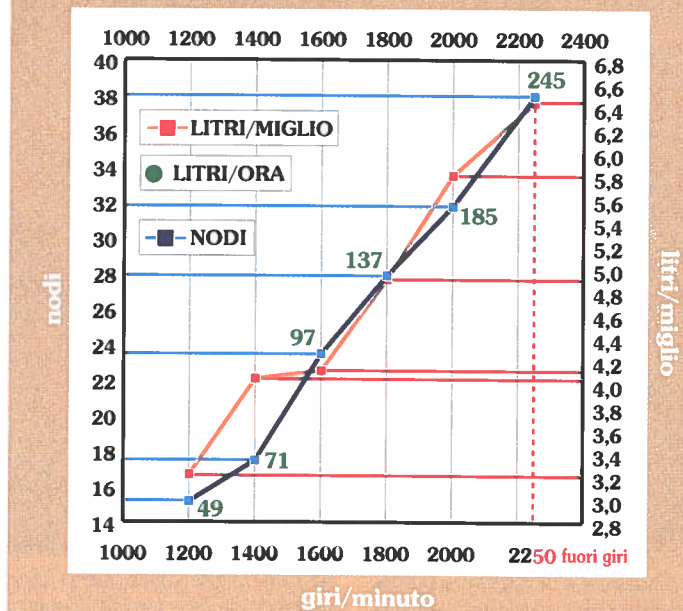
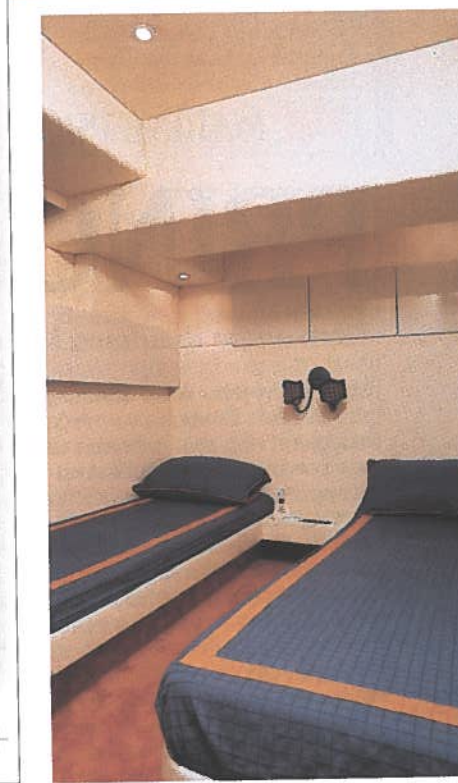
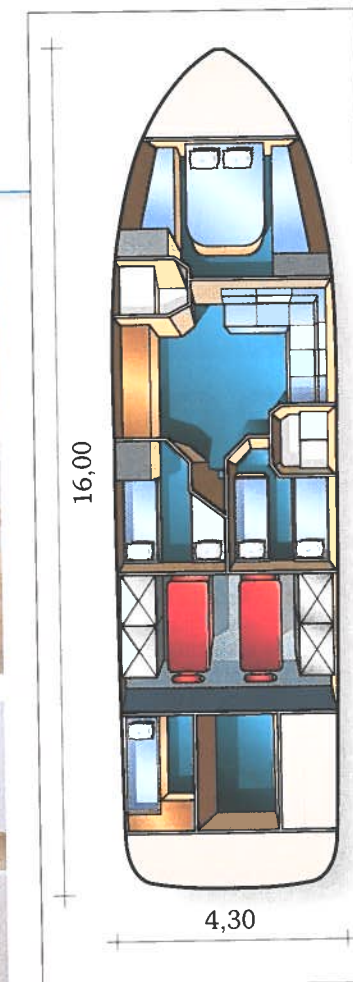
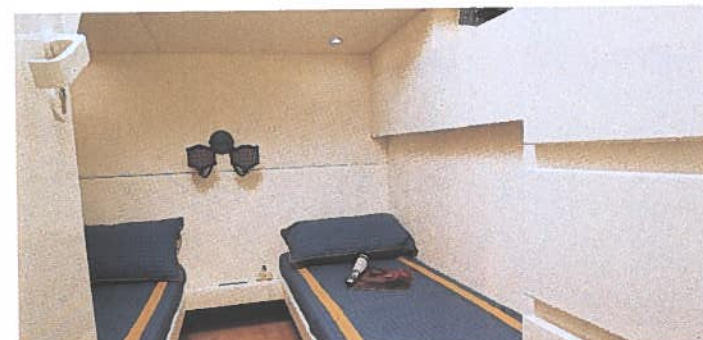
CONDIZIONI DELLA PROVA - Vento: assente - Mare: calmo.

PRESTAZIONI RILEVATE - Tempo di planata da fermo: 8 secondi - Regime e velocità minimi di planata: 1.400 giri/min, 17,5 nodi - Velocità massima: nodi 38 per una potenza erogata di HP 1.200 a 2.250 giri/min.

VALUTAZIONE PRESTAZIONI - Tenuta di mare: stabilità e sicurezza sono caratteristiche salienti del Chrono 52; davvero notevoli anche l'assenza di vibrazioni e la dolcezza di impatto con l'onda; la barca risponde bene alle sollecitazioni e al timone; notevolissima la facilità di planata e il raggiungimento delle alte prestazioni avviene con naturalezza e facilità - Risposta timone, trim e flap: immediate

QUELLO CHE CI È PIACIUTO DI PIÙ: assetto e prestazioni in navigazione; abitabilità interna ed esterna; dotazioni di serie eccezionali in rapporto al prezzo della barca alla boa.

QUELLO CHE CI È PIACIUTO DI MENO: i difetti di un modello nuovo e quindi ancora non perfettamente a punto; sterzo e levismi duri a fine corsa, alcuni angoli da arrotondare sui camminamenti.



Per ottenere indicativamente l'autonomia in miglia della barca, dividere la capacità del serbatoio (litri 2.000) per i litri/miglio. I consumi del grafico sono indicati in base alle curve di consumo e di potenza al banco fornite dai costruttori dei motori, ma il consumo reale in mare potrà discostarsi dai dati pubblicati in funzione delle condizioni di uso dell'unità e delle caratteristiche delle eliche utilizzate.

In alto, il salone con la dinette a L che è trasformabile in letto doppio. A destra, la cucina a scomparsa. Nella pagina accanto, la cabina armatore posizionata a prua, la toilette relativa e le due cabine ospiti con letti affiancati.

