

# INNATE

Il *Cranchi E26 Rider* è un raffinato motoscafo che riprende in pieno l'antica tradizione tutta italiana nel costruire queste imbarcazioni

The *Cranchi E26 Rider* is an elegant motorboat, which fully embraces the ancient, very Italian tradition of building this kind of boat

by Francesco Michienzi

# elegance

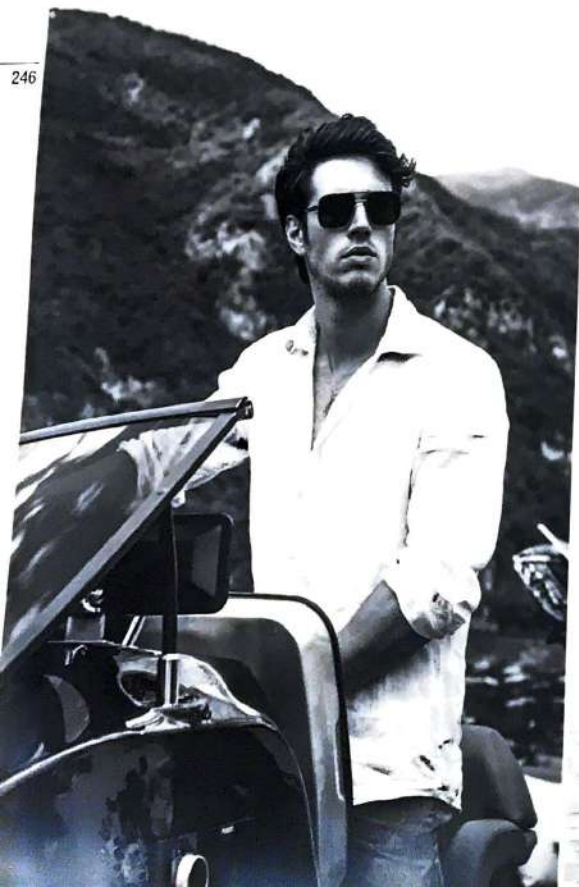




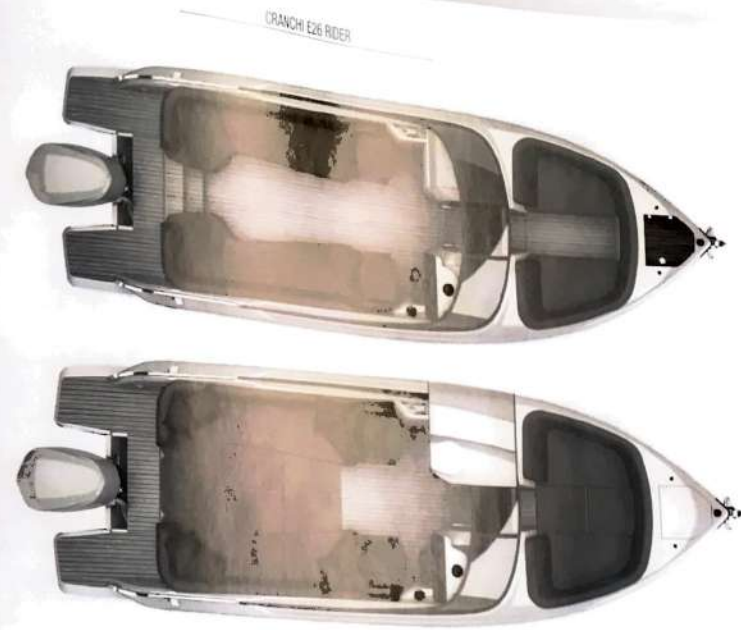
LA NAUTICA È SICURAMENTE UN SETTORE COMPLESSO, RICCO DI CONNESSIONI, MATERIALI, informazioni e tendenze che spaziano tra passato e futuro dove la storia gioca un ruolo fondamentale. La ripresa di stili e trend, che si sono affermati nel corso degli anni, rende il mondo delle barche sempre pieno di nuovi stimoli. Il passato è proprio il punto da cui partire per poter mirare ad un'evoluzione consapevole. Stilisti e designer amano riprendere e riportare in auge i grandi modelli storici modernizzandoli e riproponendoli ad un pubblico nuovo. Un esercizio di stile molto presente anche nella nautica da diporto. Prendiamo in esame un tipo di barca, molto diffusa negli Stati Uniti negli anni Sessanta e apprezzata anche in Italia, come il bowrider. Christian Grande ha rivisto in chiave moderna proprio questo tipo di imbarcazione per il cantiere Cranchi con il modello E26 Rider con motore fuoribordo. Il dritto di prua e le linee fluide dello scafo indicano chiaramente come il designer si sia cimentato con maestria nella cura delle forme e dei dettagli creando un classico contemporaneo. Ideale come luxury tender, è un modello che esprime un alto grado di ricercatezza tipico del Made in Italy che ci ha resi famosi nel mondo. Il ponte di prua ospita una zona lounge con piano allo stesso livello del pozzetto, comodamente raggiungibile attraverso

Pilota e copilota dispongono di una propria poltroncina che può ruotare verso il divano a L di poppa e formare così un salotto all'aperto con la possibilità di posizionare il tavolo e creare una dinette molto funzionale.

The skipper and assistant have got their little armchair which can turn to the L-shaped sofa in the stern, and thus create an open-air lounge with the option of positioning the table and creating a very functional dinette.







Il profilo della barca e la posizione di pilotaggio danno un carattere sportivo esaltato da numerosi dettagli raffinati e particolarmente curati

The boat's profile and the bridge area give a sporty feel which is brought out by many refined, and especially well-finished details

Small, elegant, but with an especially intriguing shape, the *Cranchi E26 Rider* was designed by Christian Grande. The hull is a project by Aldo Cranchi.

Piccolo, elegante, con forme particolarmente intriganti, il *Cranchi E26 Rider* è stato disegnato da Christian Grande. La carena è un progetto di Aldo Cranchi.

un'apertura a centro barca, che può accogliere gli ospiti in tutta sicurezza anche con la barca in movimento. Con uno sviluppo molto armonico, la distribuzione degli spazi prosegue anche a centro barca con il pozzetto, il vero cuore dell'imbarcazione, dotato di un'area con soluzioni funzionali che lasciano la massima libertà a chi vive a bordo. Con perfetta simmetria, sulle murate si fronteggiano due grandi divani, mentre i sedili di pilota e co-pilota sono pivotanti e si possono orientare verso i divani per estendere ulteriormente l'area dedicata alla convivialità. A fianco della console di pilotaggio, sulla sinistra, trovano spazio un lavandino e un comodo vano toilette. A poppa, il motore fuoribordo è affiancato sui lati da due plancette. Appendici che fungono da spiaggetta, facilitando sia l'accesso a bordo, che diventa più pratico e sicuro, sia l'ingresso in acqua e la risalita, agevolata

da una scaletta a scomparsa. Abbiamo provato la barca con un motore fuoribordo Mercury Verado di 350 cavalli in una giornata con assenza di vento e mare piatto. Ci siamo divertiti con evoluzioni in tutte le direzioni creando un'area di mare con onde incrociate, alte circa 60 centimetri, per saggiare le doti della carena. In virata si presenta bene, l'elica non perde la presa e non ci sono fenomeni di cavitazione. Non è solo stabile, ma anche maneggevole. Si può stringere la virata, procedere virando e controvirando, invertire la rotta ruotando tutta la barra, ma non si ha mai la sensazione di perdere il controllo. Per fare un giro su noi stessi basta un diametro di una ventina di metri. La navigazione è stata confortevole. Anche attraversando le onde lo scafo riesce ad evitare spruzzi a bordo. L'accelerazione è notevole, plana in 4 secondi, e la velocità di massima è di oltre 37 nodi.





Velocità max nodi  
Top speed knots

37.5

Autonomia mn  
Range nm

128

Rapporto peso  
potenza  
Mass  
outlet power

kg

kW

9.3

Rapporto lung./larg.  
LW

3.2



Peso  
Weight

2.1

CANTIERE NAUTICO CRANCHI  
Via Nazionale, 1319  
I-23010 Piantedo (SO)  
T. +39 0342 683359  
www.cranchi.com

**PROGETTO:** Centro Studi Ricerche Cranchi e Aldo Cranchi (carena) • Christian Grande (design)  
**SCAFO:** Lunghezza fuori tutto 8,10m • Lunghezza scafo 7,80m • Lunghezza al galleggiamento 6,35m • Larghezza massima 2,49m • Pescaggio 0,90m • Dislocamento a vuoto 2.170 kg • Serbatoio carburante 220 l • Serbatoio acqua 70 l • Portata massima persone 12

**MOTORI:** 1 x Mercury Verado 350 cv - 257 kW  
**CERTIFICAZIONE CE:** CAT B  
**PREZZO:** € 79.450 solo scafo  
€ 110.950 con Mercury Verado F350

**PROJECT:** Cranchi Research and Development Center and Aldo Cranchi (hull) • Christian Grande (design)  
**HULL:** LOA 8,10m • Length 7,80m • Waterline length 6,35m • Maximum beam 2,49m • Draft 0,90m • Light mass displacement 2,170 kg • Fuel tank volume 220 l • Water tank volume 70 l • Maximum people on board 12

**MAIN PROPULSION:** 1 x Mercury Verado 350 hp - 257 kW  
**EC CERTIFICATION:** CAT B  
**PRICE:** € 79.450 bare boat  
€ 110.950 powered with Mercury Verado F350

The hull has a perfect bow section for tackling the sea, and this extends aft, thus ensuring that the boat is stable

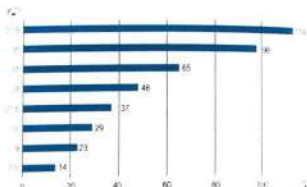
La carena ha una sezione di prua ideale per affrontare il mare che si allarga verso poppa garantendo così stabilità all'imbarcazione.

## Condizioni della prova Conditions on test

Località//Place San Giorgio di Nogaro  
Mare//Sea state Calmo//Calm  
Vento forza//Wind speed 0  
Altezza onda//Wave height 10cm  
Persone a bordo//People on board 2  
Combustibile imbarcato//Fuel volume on board 90%  
Acqua imbarcata//Water volume on board 75%  
Motore//Main propulsion 1 x Mercury 350 hp

Velocità in nodi  
Speed in knots

Consumi l/h  
Fuel consumption l/h



Litro miglio (velocità di crociera)  
l/na mi Cruising speed



Giri/min	Velocità kn	Consumi totali l/h	Consumi litro miglio	Autonomia mn
Engine rotational speed 1/min	Boat speed in knots	Total Fuel consumption (as volume flow) l/h	Total Fuel consumption (as volume hanging) l/na mi	Range na mi
2000	7.5	14	1.9	118
2500	9	23	2.6	86
3000	15	29	1.9	114
3500	21.5	37	1.7	128
4000	28	48	1.7	128
4500	31	65	2.1	105
5000	35	98	2.8	79
5140	37.5	114	3.0	72

THE YACHTING SECTOR IS VERY COMPLEX AND HAS A LOT OF INTER-LINKAGE, MATERIALS, information, and trends that span from past to future, with history playing a fundamental role. The return of styles and trends that have cemented their place over the years means that the world of boats is always full of new incentives. The past should always be the starting point when aiming at an informed evolution. Stylists and designers like to go back to great historic models and bring them to the fore, modernizing them and offering them to a new audience. It is an exercise in style that is also very present in the yachting world too. Let us look at a kind of boat that was very popular in the US in the 1960s, and was also appreciated in Italy – the bowrider. Christian Grande has reworked this style of boat with a modern twist for the Cranchi yard, with the E26 Rider model featuring an outboard engine. The stern and the fluid lines of the hull clearly show how the designer has masterfully handled the shapes and details, to create a contemporary classic. It is ideal as a luxury tender and is a model that expresses the high degree of refinement that is typical of Italian craftsmanship, and for which the country is famous. The bow deck has a lounge area whose floor is at the same level as the cockpit; it is comfortably reached through an opening amidships and can hold all passengers in absolute safety, even when the boat is moving. The harmonious development of the spaces and their distribution continues amidships with the cockpit, the true heart of the boat, which is fitted with an area with functional solutions which give those who are staying on board complete freedom. With perfect symmetry, two large sofas on either side face each other, while the seats for the helm and the assistant can swivel and face the sofas to further extend the area for socializing. To the left of the dashboard, there is a sink and a comfortable toilet compartment. In the stern, the outboard engine has a swimming platform on either side. They work like a beach area, and both help people get on board and also help to dive into the water and getting out again, assisted by a fold-away ladder. We tried out



the boat with the 350 hp Mercury Verado on a windless day with the sea. We had a great lot of turns, and created a trail of spray in the waves of around 100 centimeters high. The hull it turns well, the bowrider doesn't slide to the side and there isn't any vibration. The helm is easy, but also easy to handle. You can tighten the helm and continue turning back and forth, but by yourself by turning it maximum. But you never get the feeling that you are losing control. To do a complete turn we needed a pace of just twenty or so meters. It was comfortable when underway. Going over the waves, the hull was able to avoid spray coming on deck. The accelerator is reliable, it starts planning in four seconds, and the top speed is over 37 knots. ▶

### Engine data

L'E26 Rider è un bowrider dotato di motore fuoribordo Mercury Verado di 350 cavalli. Alla velocità di crociera di 28 nodi il consumo di benzina è di 1,7 litri per ogni miglio navigato. Grazie a un serbatoio di 220 litri, l'autonomia è di 128 miglia.

The E26 Rider is a bowrider that carries a 350 hp Mercury Verado outboard engine. At 28 knots cruising speed, it burns 1.7 liters a mile. Thanks to its 220-liter fuel tank, it has a range of 128 miles.

