

ELAN 380

# L'equilibrio delle forme

*Esteticamente aggressivo, l'Elan 380 si è dimostrato un fast cruiser divertente da timonare e confortevole sottocoperta*

di **Gianluca Viganò** foto di **Toni Valente**

Nel sostituire l'Elan 37, uno dei modelli più performanti della gamma ma penalizzato dalla poca vivibilità della cabina di prua, il cantiere sloveno ha tenuto conto dell'importanza dello spazio sottocoperta sapendo perfettamente che la misura di 11 metri rappresenta un passo importante per molti armatori che intendono crescere nel mondo della vela e che le moderne tecnologie di progettazione e di costruzione permettono di realizzare imbarcazioni che non solo sono performanti come quelle di maggior lunghezza di qualche anno fa ma che dispongono anche di spazi interni sempre più ampi e vivibili. >>







### UNO SCAFO PERFORMANTE

La corretta distribuzione dei volumi immersi e le entrate di prua sottili garantiscono buone performance a vela come testimoniano le velocità raggiunte nella nostra prova



Ecco perché seguendo la filosofia degli ultimi modelli della gamma Elan, anche per questo nuovo 38 piedi il cantiere sloveno presenta un'imbarcazione caratterizzata da linee moderne e capace di coniugare bene uno scafo performante a interni ben vivibili in crociera. Nato dalla matita di Rob Humphreys, l'Elan 380 colpisce per la buona proporzione dei suoi volumi e per la sua eleganza estetica. Lo scafo, oltre a presentare un dritto di prua

quasi verticale, è dotato di sezioni di poppa molto larghe e svasate che consentono di conservare una buona simmetria dei volumi immersi anche sotto sbandamento. A fronte di un dislocamento di 6.650 kg, la barca dispone di una superficie velica di 87 mq con un rapporto peso/potenza tra i più alti della sua categoria. Il bulbo presenta lo scarpono terminale con una lama di forma stretta e con i bordi di entrata e di uscita verticali. Oltre alla ver-

sione standard con un pescaggio di 2,05 m è prevista come optional una di maggiore pescaggio (2,35 m) consigliata per chi vuole avere le massime performance e utilizzare questo nuovo 38 piedi anche in regata. Il timone è anch'esso stretto e allungato, alla ricerca del miglior controllo sotto sbandamento. L'estetica moderna ed elegante la rende una valida concorrente sul mercato e un modello con cui dovranno confrontarsi tutti i costruttori europei.

### Costruzione

Realizzato con la tecnica dell'infusione, l'Elan 380 ha l'ossatura di rinforzo interna laminata insieme con la scocca così da creare un corpo unico fin dalla stratifica iniziale. Ne deriva una maggiore rigidità della struttura, in aggiunta alle migliori caratteristiche meccaniche della vetroresina derivanti dall'infusione. Le fiancate e la coperta sono entrambe in sandwich (con anima in Pvc le ►►



A sinistra, il pozzo dell'ancora può contare su una buona profondità per il rimessaggio della catena. Sotto a lato, la tuga allungata si raccorda bene al piano di coperta. Gli oblò presenti su di essa garantiscono una discreta luce agli interni. Sotto, i passavanti misurano 40 centimetri nel punto più largo e hanno qualche intralcio all'altezza delle lande



A sinistra, i gavoni sotto le panche del pozzetto hanno un'apertura di 53x53 centimetri e una discreta volumetria interna. Sopra a lato, gli organizer a piede d'albero permettono di rinviare a scomparsa le manovre in pozzetto. Sopra, la ghigliottina quando aperta scompare in un apposito vano



Sopra, il pozzetto lungo 156 centimetri dispone di panche in grado di offrire una comoda seduta a sei persone. A destra, la posizione del timoniere è risultata ergonomica e permette una buona visuale



in coperta





prime e in balsa la seconda) mentre, per non correre rischi di delaminazione, l'opera viva è in laminato pieno con strato esterno resinato in vinilestere per una maggiore protezione contro l'osmosi. Il bulbo è composto da un'ala in ghisa con scarpone in piombo, mentre l'asse del timone in acciaio inox ruota su boccole autoallineanti.

#### Coperta e attrezzatura

Passavanti ampi, dislivelli contenuti, pozzetto spazioso e aperto sul retro, attrezzatura Harken completa e ben posizionata. Il piano di coperta del 380 rispetta le esigenze del doppio uso crociera/regata, facilitando la circolazione anche con equipaggio numeroso e garantendo la neces-

saria efficienza in manovra. La scotta randa sdoppiata che corre nascosta sotto il ponte è rinviata ai due winch secondari con il solito sistema alla tedesca. I carrelli del genoa sono regolabili dal pozzetto, mentre le drizze sono servite da due batterie di 5 stopper ciascuna e due bozzelli crossover per rimandare la cima sul winch opposto. ▶▶







**GLI SPAZI SONO AMPI**  
 A sinistra, la cabina di poppa nella versione a due cabine è fornita di un ampio letto matrimoniale. Sotto, il bagno presente a bordo è spazioso e ben areato dall'oblò



Buono il volume di stivaggio offerto dai gavoni presenti che dotati di pistoncini idraulici risultano comodi da aprire e sicuri anche in presenza di forte rollio. L'assenza del musone di prua è compensata da un braccio per la catena dell'ancora facilmente amovibile anche se il suo notevole peso rende l'operazione un pò complicata.

### Interni

Disponibili in due versioni che si differenziano per il numero delle cabine, due o tre, e per il posizionamento della toilette, a poppa nella versione con due cabine e a prua in quella con tre, gli ambienti sotto coperta colpiscono per l'ampiezza dei vani presenti e per la loro buona illuminazione. La versione della prova aveva due cabine, quella a nostro parere più equilibrata per una barca di queste dimensioni, tutte di buone dimensioni anche se sacrificato è risultato lo spazio per lo stivaggio del bagaglio. I letti sono tutti lunghi due metri e dispongono di una discreta larghezza alle estremità con l'eccezione di quello di prua che ai piedi misura 60 centimetri. Le altezze sfiorano ovunque i 190 centimetri consentendo una facile circolazione da prua a poppa anche alle persone più alte. La dinette dispone di due divani, uno lineare e uno con pianta a L, che permettono una comoda seduta a sei persone attorno al tavolo da pranzo centrale fornito di ante abbattibili. La cucina trova spazio a sinistra della scala d'ingresso e dispone di numerosi vani utili allo stivaggio della spesa. Le giuste dimensioni del piano del tavolo da carteggio, 70 x 50 centimetri, permettono una facile lettura delle carte nautiche. La toilette nella barca della prova, situata a destra della scala d'ingresso, è spaziosa e dispone di un vano dedicato alle cerate.

### Piano Velico

Attrezzato nella versione base, che prevede un albero Selden in alluminio con due ordini di crocette acquistate, l'Elan 380 ha un armo frazionato a 9/10 con un piano velico studiato per essere semplice da utilizzare anche a equipaggio ridotto e al tempo stesso performante in tutte le condizioni di vento. È infatti molto allungato, con una randa di 43 metriquadrati e una vela di prua che nonostante non abbia sovrapposizione può contare



su ben 44 metriquadrati di superficie. Uno spinnaker di 104 metriquadrati è previsto per le andature portanti. È disponibile come optional un pacchetto Grand Prix Racing che prevede un albero in carbonio con lo stesso armo di quello base, ma che garantisce una maggiore rigidità a vantaggio delle prestazioni e che testimonia la voglia del cantiere sloveno di far correre i suoi armatori con una barca davvero competitiva.

### Impianti e dotazioni

Qualitativamente allineata con lo standard della cantieristica europea, l'impiantistica dell'Elan 380 risulta com-

pleta e di facile ispezione. Da sottolineare il fatto che il cantiere sloveno è ancora uno dei pochi a rispettare la regola del concentramento dei pesi a centro barca con i serbatoi dell'acqua e del gasolio che trovano spazio sotto i divani della dinette. L'unica eccezione è rappresentata da quello delle acque nere che nell'esemplare della prova era ubicato sotto il letto della cabina di prua. Discreto il parco batterie presente con due da 90 ampere per i servizi e una da 85 solo per il motore. Il quadro elettrico realizzato direttamente dal cantiere dispone di indicatore digitale per acqua, gasolio e la carica delle batterie. ▶▶



**INTERNI ACCOGLIENTI**  
 Sopra, la cucina con pianta a L dispone di un buon piano di lavoro e del giusto numero di stipetti per lo stivaggio della spesa. Discreta la luce garantita dalla finestrata sulla tuga. A destra, il carteggio dispone di una seduta ergonomica e di un tavolo dalle misure sufficienti per una comoda lettura delle carte



Sotto, il parco batterie offerto dal cantiere è più che sufficiente a soddisfare la necessità di energia. La loro ubicazione sotto il divano della dinette insieme ai serbatoi dell'acqua permette di concentrare i pesi a centro barca

A sinistra, il tavolo da pranzo telescopico, optional, permette di trasformare il divano in un letto matrimoniale. Sopra, il vano portacerate situato all'interno del bagno



Sopra, l'ispezione frontale del motore permette di avere sottomano la girante e l'asta dell'olio. Limitata l'apertura del portellone

**sottocoperta**

**apri la scheda tecnica della barca su SoloVela.net**



## Prestazioni a vela

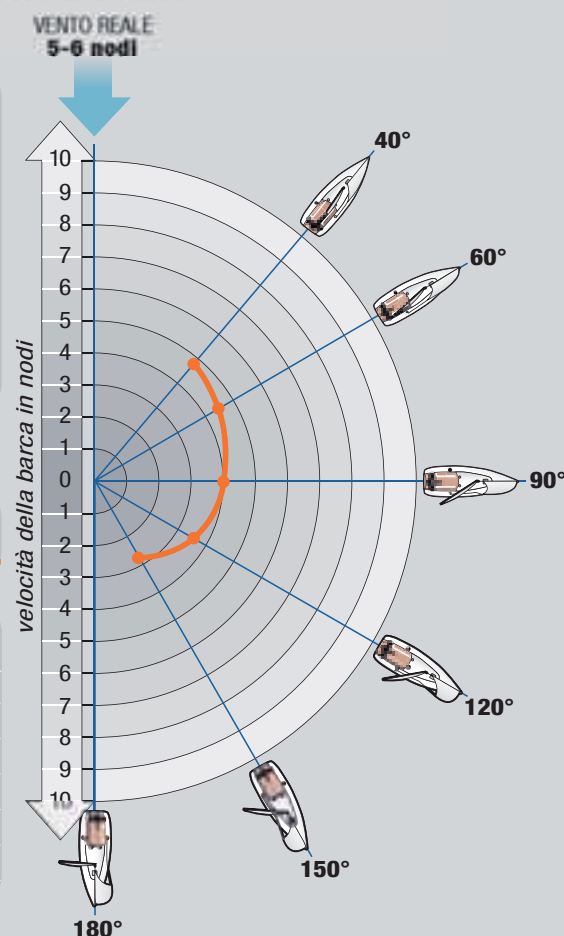
### CONDIZIONI

La prova si è svolta a Lignano (UD) con 5/6 nodi di vento reale, mare piatto, 5 persone a bordo, carena pulita, serbatoio acqua al 10% e gasolio al 100%, elica 2 pale abbattibili

### I NUMERI

con randa e genoa

Angolo apparente	Velocità barca
40°	4,8
60°	4,5
90°	4,0
120°	3,6
150°	2,8
180°	—



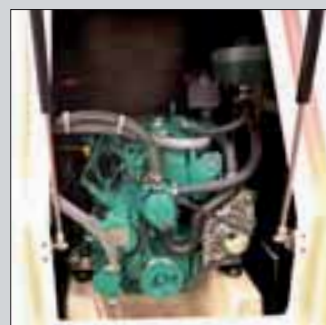
### SUL WEB E IN DVD

- Il video della prova in mare sarà disponibile prossimamente su [www.solovela.net](http://www.solovela.net)

### Prova in mare

Provato in condizioni di vento leggero e mare piatto, l'Elan 380 ha dimostrato di essere un progetto veramente ben riuscito. Anche in queste condizioni limite per navigare a vela ha raggiunto buone velocità in tutte le andature e non abbiamo mai avuto la sensazione di perderne la governabilità. Molto sensibile alle regolazioni delle vele, è dotato di ottime accelerazioni alle uscite delle virate che avvengono con circa un angolo di 80 gradi al vento reale. Per mantenere l'assetto ideale nell'andatura di bolina è necessario lavorare con sensibilità il profilo delle vele, manovra facile da effettuare grazie alla buona ergonomia dell'attrezzatura di coperta. Con questo assetto e con particolare attenzione da parte del timoniere a seguire le piccole variazioni del vento abbiamo raggiunto abbastanza facilmente la velocità di 4,8 nodi nell'andatura di bolina con un angolo al vento di circa 36 gradi riuscendo a mantenerla senza problemi per tutta la durata del bordo. Al timone è sempre ben reattiva anche ai minimi spostamenti della ruota, il che presuppone di avere sempre una buona concentrazione se la si vuole portare al massimo delle prestazioni. La virata è semplificata dal piano velico senza sovrapposizione e avviene piuttosto rapidamente senza perdere eccessiva velocità. L'accelerazione è buona e celermente si riprende l'angolo di bolina ideale. Poggiando fino al traverso con un angolo al vento di 90 gradi, l'Elan 380 raggiunge i 4 nodi di velocità che diminuiscono di qualche decimo nell'andatura al lasco a 120 gradi di angolo. Il Volvo Penta 29 hp con S-Drive ed elica a due pale abbattibili ha

spinto l'esemplare in prova a 7,4 nodi in regime di crociera a 2.300 giri e a 8,4 nodi al massimo dei giri. La manovrabilità in acque ristrette e nelle manovre di ormeggio è risultata buona non avvertendo alcuna influenza del moto evolutivo dell'elica. La rumorosità rilevata è sempre stata più che accettabile in tutti gli ambienti sottocoperta e nel pozzetto.



## Prestazioni a motore

Velocità		Livello di rumorosità			
giri	nodi	pozzetto	dinette	cabina poppa	cabina prua
1500	4,1	1	2	3	1
2000	5,3	2	3	4	2
2500	6,7	3	5	6	2
3000	7,5	5	6	7	4

la rumorosità è rilevata in una scala da 1 a 10

### Pro

- Buone prestazioni a vela
- Pesi concentrati al centro
- Interni ben vivibili

### Contro

- Passaggio verso poppa intralciato dal trasto
- Poco spazio prendisole
- Apertura frontale del motore limitata

## Accessori extra

Prezzi in euro, Iva esclusa

Coperta in teak	11.950	Spray Hood	1.480
Riscaldamento	2.430	Autopilota S2 ST6002	2.950
Attrezzatura Spy	1.316	Elica 3 Pale Abbattibili	1.200
Ruota timone carbonio	2.520	Scafo Blu	1.830

## Leasing

Prezzo dell'imbarcazione  
 €129.990 Iva esclusa



Proposta 1	Proposta 2		
numero canoni	59	numero canoni	83
anticipo 30% Iva incl.	€42.896,70	anticipo 30% Iva incl.	€42.896,70
importo per canone	€1.820,89	importo per canone	€1.338,20
riscatto finale	€1.559,88	riscatto finale	€1.559,88
accensione pratica	€600	accensione pratica	€600

Il calcolo si basa sul prezzo standard più servizi di allestimento e messa in acqua

## Assicurazione

Rc	Casco
€50,00	€1.608,63



## Elan 380

### VALUTAZIONI

Struttura	★★★★★
Interni	★★★★★
Prestazioni a vela	★★★★★
Manovrabilità	★★★★★
Attrezzatura	★★★★★
Comodità	★★★★★

### Stivaggio

Gavoni esterni	★★★★★
Gavone catena	★★★★★
Dinette	★★★★★
Cucina	★★★★★
Cabina poppa	★★★★★
Cabina prua	★★★★★
Bagno	★★★★★

### IL PROFILO

Lunghezza f.t.	m. 11,50
Lunghezza al gall.	m. 10,63
Larghezza	m. 3,65
Pescaggio	m. 2,10/2,35
Dislocamento	kg. 7.900
Zavorra	kg. 2.100
Superficie velica (r+g)	mq. 87,00
Cabine	2/3
Bagni	1/2
Riserva acqua	l. 250
Riserva carburante	l. 110
Motore	29 hp
Categoria CE	A
Progetto	Rob Humphreys
Cantiere	Elan Marine
Prezzo (Iva esclusa)	€ 129.990

### CONTATTI

#### Adria Ship

Testata Mosconi, 34073 Grado (GO)  
 Tel. 0431/876896  
[www.adriaship.it](http://www.adriaship.it)

### TABELLA COMPARATIVA

	Elan 380 Elan	Comet 38s Comar	Grand Soleil 37 BC Cantiere del Pardo	Salona 37 AD Boats
L.f.t.	m. 11,50	11,40	11,60	11,29
Larghezza	m. 3,65	3,73	3,67	3,60
Dislocamento	kg. 7.900	6.400	6.200	5.900
Cabine	2/3	2/3	2/3	2/3
Bagni	1/2	1	1	1/2
Prezzo	€ 129.990	161.870	154.900	123.200

