



 PRIMATIST

PRIMATIST G 70

Testo e foto di Martino Motti

La mano di Pininfarina e l'esperienza di Abbate hanno richiesto due anni e mezzo di lavoro per creare una barca che vuole farsi notare per le linee filanti e aggressive, ma nello stesso tempo morbide.

Anche il colore, perché no, contribuisce a staccare la barca dall'usuale; l'azzurro che è stata ripreso da Paul Picot per una delle lunette del quadrante del suo ultimo orologio, il Primatist.

Bruno Abbate ha voluto che questa barca regalasse emozioni

da off-shore non senza la comodità e l'abitabilità di un lussuoso motoryacht. La G70 è caratterizzata fortemente a poppa dalla presenza di una doppia scalinata che dà accesso alla plancia bagno, molto grande, e dal generoso prendisole.

La tuga, perfettamente integrata alle ampie finestrate che compongono il parabrezza avvolgente, ne sottolinea l'anima corsaiola. Decisamente sportivo è anche il design delle murate, protettive, alte soprattutto verso poppa, fino a sorreggere l'hard top, comunque apribile, che copre il cockpit e buona parte del sottostante ponte. La zona prodiera, invece, come anche nelle altre barche disegnate da Pininfarina, ha la tuga rialzata che termina in prua lasciando solo il camminamento pontato in teak.

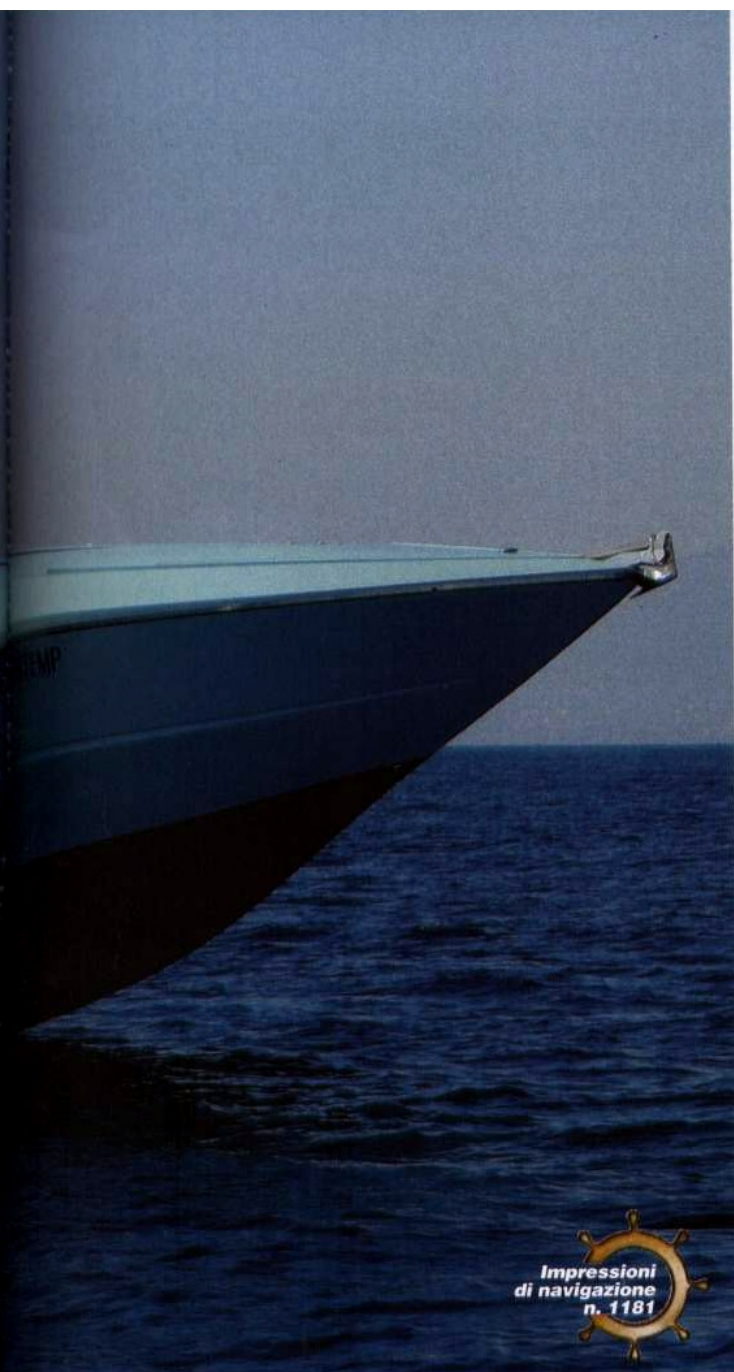
La G70 è una barca veloce, studiata per chi ama le prestazioni, la navigazione tirata e divertente.

Le linee architettoniche morbide degli interni contrastano con quelle più spigolose e minimaliste del mobilio.

Vedendola dall'esterno ci si potrebbe immaginare interni ultra tecnologici; la sorpresa è notevole quando invece si scopre uno stile attuale e lineare ma non freddo, con molto legno chiaro, tessuti candidi e ambienti luminosi.

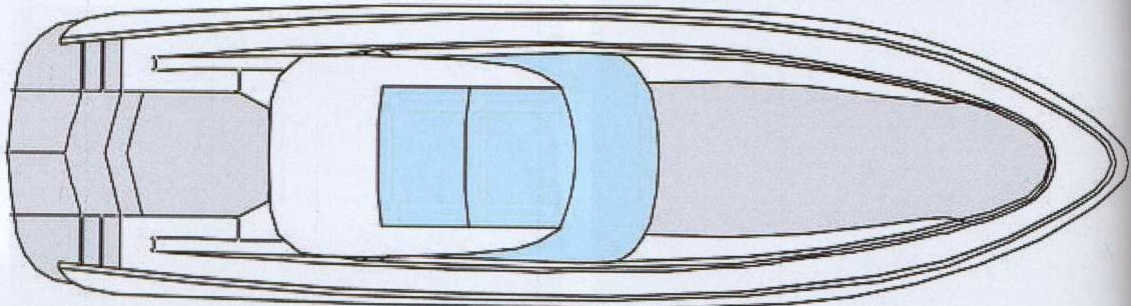
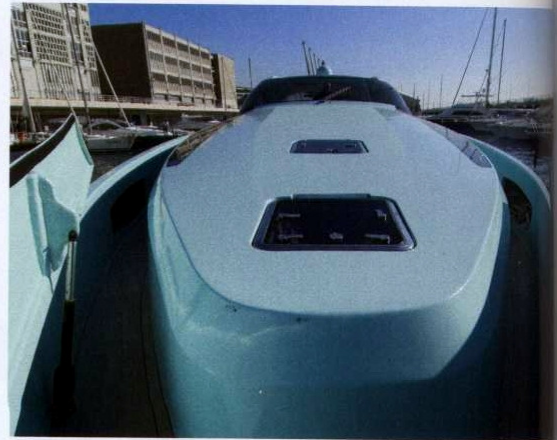
SCHEDA TECNICA

Progettista: *Primatist e Pininfarina* - Costruttore: *Primatist*; via Italia; Zona Industriale; 22010 Grandola ed Uniti (CO); tel. 0344 31581; fax 0344 31035; sito web www.primatist.it; e-mail primatist@primatist.it
- Categoria di progettazione CE: A - Lunghezza f.t.: m 21,02 - Lunghezza scafo: m 16,50 - Larghezza massima: m 5,63 - Altezza di costruzione al galleggiamento: m 2,76 - Immersione alle eliche: m 1,05 - Dislocamento a vuoto: kg 32.000; a pieno carico: kg 37500 - Portata omologata: 16 persone - Totale posti letto: 6+1 - Motorizzazione: 4x850 HP *Seatek Plus* - Potenza complessiva installata: HP 3.400 - Peso totale motori con invertitori: kg 3.700 - Rapporto dislocamento a vuoto dell'imbarcazione/potenza motori installati: kg/HP 9,41 - Tipo di trasmissione: *eliche di superficie Bruno Abbate Primatist Tunnel System* - Velocità massima dichiarata: nodi 47 - Velocità di crociera: nodi 35 - Consumo dichiarato a velocità di crociera: litri/ora 464 - Autonomia a velocità di crociera: miglia 294 - Capacità serbatoio carburante: litri 3.900 - Capacità serbatoio acqua: litri 500 - Prezzo con dotazioni standard e motorizzazione della prova: Euro 2.500.000,00 + IVA franco cantiere (il prezzo è base, in quanto la barca è completamente custom made).



Impressioni
di navigazione
n. 1181



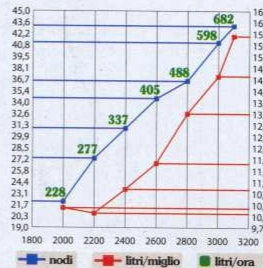


CARATTERISTICHE COSTRUTTIVE

Carena: a V profonda, realizzata in monolitico di vetroresina a tessuti bi e triassiali in unione agli uniassiali, adotta il sistema "Primatist Tunnel System" che intuba le eliche di superficie e dove i gas di scarico hanno emissione diretta sull'elica. La colorazione è affidata a un gelcoat ad alta lucentezza e grande resistenza all'osmosi - Costruzione e strutture: coperta e strutture sono realizzate in sandwich di vetroresina - Coperta: in sandwich, che garantisce la necessaria rigidità e al contempo leggerezza; la pontatura è in teak - Zona di prua: caratterizzata dai passavanti che compiono tutto il periplo e permettono di accedere al gavone di prua e al verricello dell'ancora. Quando la barca è in navigazione, due portelli idraulici vanno a chiudere le due ali laterali dei passavanti per migliorare le doti idrodinamiche. Le murate sono piuttosto alte e protettive senza battagliole, la tuga è alta e caratterizzata dalle due finestrate allungate - Pozzetto: da 33 metri quadri, è coperto da un hard top strutturale apribile attraverso un tettuccio idraulico di 3 mq, che scopre la zona

in 15 secondi. E' inoltre autosvuotante e pontato in teak. L'abitabilità è garantita da divani per 10 persone con tavolo pranzo ripiegabile. All'estrema poppa, prima di scendere alla plancia bagno, è sistemato un grande prendisole con cuscinerie. Lungo le fiancate che fungono da pareti sono ricavati sportelli che ospitano l'icemaker, il quadro elettrico e ripostigli per attrezzature. E' equipaggiato da casse acustiche per diffondere la musica dell'impianto sottocoperta - Plancetta poppiera: strutturale e raccordata al pozzetto mediante due scale. La scaletta bagno è manuale. La murata di poppa, sotto il prendisole, ospita il garage. In uno dei gradini è installata la passerella idraulica di 3 metri di lunghezza a scomparsa totale - Posto di pilotaggio: il sedile di guida è a due posti separati con prolungamento della console centrale che ospita i comandi di accensione dei 4 motori. Le 4 monoleve elettroniche sono sistemate centralmente. La plancia in vetroresina possiede molto spazio per la strumentazione; numerosi, ovviamente, gli strumenti dedicati ai motori; sono presenti anche la bussola e l'indicatore di barra. La timoneria è

| MOTORE giri/min | VELOCITÀ nodi | CONSUMO | | AUTONOMIA miglia |
|--------------------|------------------|-----------|--------------|---------------------|
| | | litri/ora | litri/miglio | |
| 2000 | 22,1 | 228 | 10,32 | 378 |
| 2200 | 27,3 | 277 | 10,15 | 384 |
| 2400 | 30,9 | 337 | 10,91 | 358 |
| 2600 | 34,5 | 405 | 11,74 | 332 |
| 2800 | 36,6 | 488 | 13,33 | 293 |
| 3000 | 41,2 | 598 | 14,51 | 269 |
| 3100 | 43,2 | 682 | 15,79 | 247 |



I consumi indicati nel grafico sono stati ricavati da un'ipotetica curva di assorbimento di potenza all'elica (con esponente 2,5), ricavata sulla base dei dati rilevati dalla curva di potenza al banco fornita dal costruttore dei motori, ma il consumo reale in mare potrà discostarsi dai dati pubblicati in funzione del carico imbarcato e della sua posizione, delle condizioni di uso dell'unità, della messa a punto e dello stato dei motori stessi, oltre che dalle caratteristiche delle eliche utilizzate.

idraulica. Il parabrezza, una volta aperto il tettuccio, si presenta montato su una struttura in vetroresina bordata in acciaio.

INTERNI - Suddivisione e caratteristiche: agli interni si può accedere attraverso due tambucci scorrevoli in vetro fumé, uno di dritta, con accesso direttamente nel salone, l'altro con accesso in cucina. Una volta scesi nel salone, attraverso una scala in legno senza corrimano, troviamo a dritta una zona divani a L per 6/8 persone con tavolo basso. Il pavimento del salone è in cuoio stampato. Di fronte è sistemata una TV LCD, un mobile soggiorno e l'impianto audio Bang & Olufsen con casse home theatre e diffusori anche nella cabina armatoriale (voluti dall'armatore, non di serie). Sulla sinistra la cucina, molto ampia e ben organizzata, con frigorifero a colonna, piano lavoro molto grande con lavello, fornelli e mobile cucina con stipi e forno a microonde. Verso poppa, scendendo quattro gradini e attraversando una doppia porta scorrevole, si accede alla grande cabina armatoriale, con letto matrimoniale centrale con bordura in legno, comodini ai lati, comò a parete, armadi, salottino a sinistra, divanetto a dritta e TV LCD a parete. L'ampio bagno con box doccia separato è a sinistra della cabina ed è costituito da un mobile in legno con 2 lavelli in cristallo ad appoggio soprapiano, wc vacu-flush e bidet. All'uscita dell'armatoriale si trova la porta della cabina ospiti a letti sovrapposti, con armadio. A fianco della cucina è ricavato il day toilet con wc vacu-flush e mobili in legno che sostiene un lavello in cristallo ad appoggio soprapiano. La cabina vip, invece, ha accesso dal salone ed è situata a prua. Il letto matrimoniale è centrale e bordato in legno, le pareti sono attrezzate con stipi e armadiatura. Il bagno privato è situato sulla sinistra e presenta un wc vacu-flush, un mobile in legno con la vasca del lavello soprapiano in cristallo, la tenda della doccia che isola la zona wc e lavello dall'acqua. Gli interni in bamboo chiaro, le pelli e i tessuti sono a scelta dell'armatore in una palette molto vasta.

ACCESSORI - Dotazioni di serie: strumentazione motori, bussola,

indicatore angolo di barra, salpa ancora con ancora da kg 30 e catena lunga m 75, tientibene in inox del prendisole poppa, plancetta di poppa con scaletta bagno manuale, asta bandiera, carica batterie elettronici, 6 pompe di sentina elettriche e 1 manuale, impianto stereo Sony con autoradio con CD, 4 altoparlanti interni e 2 esterni, tappezzeria completa interna ed esterna, doccia automatica esterna, frigorifero interno a colonna, piano cottura in vetroceramica a quattro zone cottura, forno a microonde, tavolo interno ed esterno, vano tender con apertura idraulica, icemaker, mobili in bamboo o altra essenza, rivestimento pareti interne in tessuto, passerella idraulica, aria condizionata 35.000 Btu, verricello per tonnellaggio a poppa, GPS Simrad CA44, VHF Simrad RS81, flap, gruppo elettrogeno 11 kW, hard top apribile idraulicamente, TV LCD dinette 20", elica di prua, VHF fisso - Optional: oltre al dissalatore, qualunque particolare a bordo è da personalizzare, strumenti, impianti, tessuti, pellame, legni, per questo non c'è un elenco di optional. Tutto ciò che non rientra nell'elenco è da richiedere espressamente al cantiere.

LE IMPRESSIONI

CONDIZIONI DELLA PROVA - Vento: nodi 10 - Mare: forza 1.

PRESTAZIONI RILEVATE (con 500 litri di acqua, 800 di gasolio e 3 persone a bordo) - Tempo di planata da fermo: 16 secondi - Velocità minima di planata: nodi 14 a 1.600 giri/min - Velocità massima: nodi 43,2 a 3.100 giri/min.

VALUTAZIONE PRESTAZIONI - Tenuta di mare, governabilità, virata e comportamento sull'onda: la carena ha il tipico comportamento delle barche veloci e lunghe con un beccheggio lungo che tende a scavalcare l'onda. L'assetto è sempre molto centrato anche in virata, il cui raggio minimo cresce parecchio in funzione della velocità. Per riuscire a virare in maniera più stretta, nella configurazione da noi provata, con quattro motori, bisogna necessariamente ridurre la spinta dei propulsori che si trovano interni alla virata. Buona la manovrabilità in porto. Il peso



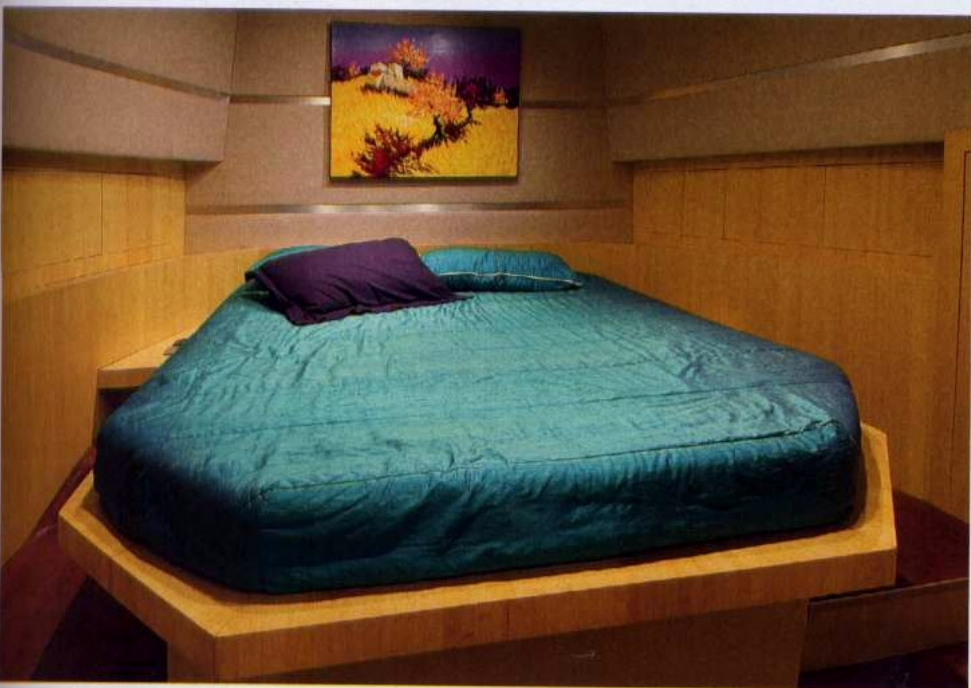


Queste pagine sono interamente dedicate agli interni del Primatist 70. In alto, il totale del salone presente nel ponte inferiore. Sotto, uno scorcio della cucina.

Nella pagina accanto, in alto, alcuni scatti relativi alla zona notte, comprendenti la cabina armatoriale, la VIP e la ospiti, quest'ultima con letti a castello.

In basso, un'immagine del grande locale bagno dedicato all'armatore.





dell'imbarcazione rende l'accelerazione lievemente lenta se riferita alla notevole potenza installata - Posti guida: la postazione di guida sembra più quella di un aereo che di una barca, cosa che evidenzia l'indole corsaiola del prodotto. La visibilità è generalmente buona, anche se esistono coni d'ombra laterali, verso poppa.

VALUTAZIONI COMFORT E FUNZIONALITÀ - Coperta: date anche

le dimensioni, è pienamente vivibile con i dovuti spazi aperti e ombreggiati, con i solarium e le sedute, con i piani d'appoggio e i gavoni per le attrezzature - Interni: eleganti, spaziosi e luminosi, rendono la permanenza a bordo confortevole e piacevole - Buona la soluzione della finestratura che corre sul soffitto per una buona parte della tuga e che dona luminosità diffusa agli interni - Comfort passeggeri: ottimo, enfatizzato dall'impianto di aria condizionata presente in tutti gli ambienti, compreso nel pozzetto esterno. Impianto stereo e video nel salone e nelle cabine vip e armatoriale - Zona cucina: ben organizzata, un ambiente rettangolare, lungo, ospita una parete attrezzata, un frigo a parete sul fondo e dall'altra parte la scala per l'uscita dal tambuccio. Assomiglia come concezione e allestimento alla cucina di casa - Servizi: il day toilet è il più piccolo ma completo e gradevole, gli altri due bagni sono molto grandi, arieggiati e luminosi - Accessibilità e funzionalità vano motore: vi si accede attraverso due grandi portelli nel pozzetto. La sala macchine è un ambiente unico, molto grande e con una buona altezza. Certo è che i 4 Seatek occupano una buona parte di questo spazio. Le paratie di poppa e di prua sono completamente stagne e resinare. Un impianto antincendio automatico garantisce la sicurezza della barca - Quadro e impiantistiche elettriche: il quadro elettrico è sistemato in una armadiatura a parete nel pozzetto, a sinistra della plancia comando, è completo e include la gestione della 12 V, della 220 V e del generatore.

