

DALLA PIETÀ



DP 59

SUPERPROVA 



Negli ultimi anni Dalla Pietà si è messo in mostra con prestigiose imbarcazioni Open. Oggi, il cantiere veneziano riscopre le sue origini presentando un nuovo motoryacht flying bridge

di MATTEO VANDONI

Dalla Pietà ci ha abituato, negli ultimi anni, a imbarcazioni open di indubbio successo e prestigio. Con l'80 piedi hard-top il cantiere veneziano ha raggiunto l'apice sia di gamma che di qualità costruttiva. Ma non ci sono solo open nel passato di DP: ricordiamoci che molte delle imbarcazioni che hanno reso famoso questo marchio sono flying bridge. Sulla scia del 55' Astorion e del 68 piedi fly, che hanno riscosso notevoli consensi negli anni passati, oggi viene proposto il DP 59. Completamente nuovo sia nelle linee dello scafo sia nella sovrastruttura, questa imbarcazione unisce un design esterno moderno e slanciato a interni dal gusto classico e raffinato. L'esemplare che abbiamo provato è l'unità numero due, vale a dire quella realizzata subito dopo il prototipo presentato allo scorso Salone di Genova.

PROGETTO ★★★★★

La concezione di questo yacht nasce da una stretta collaborazione tra l'architetto Carlo Trezzi e l'ufficio tecnico del cantiere. Linee d'acqua, design della coperta, compartimentazione interna, studio dell'apparato propulsivo e impianti di bordo sono stati minuziosamente elaborati al computer per ottenere un perfetto equilibrio tra estetica e funzionalità. Questo scafo, che misura fuori tutto poco più di diciotto metri, è disponibile nella versione tre cabine, tutte con bagno ensuite, e un locale marinaio separato e posizionato a estrema poppa. Piuttosto affusolata nel

profilo laterale, questa imbarcazione vanta un rollbar con montante centrale, posizionato all'estremità del ponte superiore, che aiuta a snellire la silhouette. Fra le altre scelte progettuali si nota la spiaggia di poppa integrata e di ampia metratura con la disponibilità di un gavone per il ricovero di una piccola moto d'acqua. L'eventuale tender non viene alloggiato sul fly, come accade per altre concorrenti, ma sistemato sulla plancetta a tutto vantaggio degli spazi di convivio. La passerella è di tipo telescopico rotante, quindi l'accesso dalla banchina avviene direttamente in pozzetto, senza dover passare sopra al divanetto di poppa.

COSTRUZIONE ★★★★★

Dalla Pietà è una di quelle realtà della cantieristica italiana che non si è avviata verso processi industriali troppo moderni e automatizzati, perché preferisce fare i propri prodotti con cura artigianale. Le parti esterne sono costituite di vetroresina "classica", cioè realizzata con tecniche manuali e composta di mat, tessuti biassiali e unidirezionali, impregnati con resine vinil Esteri (per i primi strati a contatto con l'acqua) e isoftaliche per le restanti parti. I rinforzi longitudinali, realizzati in opera direttamente sulla superficie interna dello scafo, hanno un'anima in Pvc rivestita e stratificata con fibre di vetro. La compartimentazione interna è ottenuta con pannelli in compensato marino multistrato. Dello stesso materiale sono le paratie, che però sono completamente rivestite in vetroresina e resinate allo scafo.



DETTAGLI AZZECCATI



1 Sia dal punto di vista estetico che pratico il rollbar con montante centrale è una soluzione intelligente. Il profilo laterale resta snello, mentre eventuali operazioni di manutenzione e controllo risultano più facili.

2 Originale e funzionale è il tendalino del flying bridge che si compone di quattro pali in carbonio, da posizionare alle estremità, e di un telo. Sebbene poco pratico nel montaggio (anche se i tradizionali bimini top non sono molto meglio), questo sistema può essere ricoverato in un gavone.

3 A lato della cucina, ricavato nel sottoscafo, c'è un grande vano adibito a cambusa, ma adattabile a molteplici funzioni. In questo caso, una parte dello spazio era occupata da una lavatrice.

PREGI

- Finiture di pregevole fattura e molto curate
- Carena dal comportamento sicuro e performante
- Discrete le dotazioni fornite come standard

DIFETTI

- L'invertitore V-drive genera rumore a bordo
- Visibilità laterale ridotta nella plancia interna
- Sala motori con accesso un po' troppo sacrificato

**IMPIANTISTICA ★★★★★**

Se gli interni sono realizzati con cura, gli impianti sono quasi maniacali. Dalla soluzione dei serbatoi strutturali agli scarichi grandi masse della sentina suddivisi nelle due compartimentazioni di prua e di poppa. In sala macchine tutto è posto con grande ordine e rigorosa logica, sia per come viene installato sia per facilitare qualsiasi operazione di controllo o manutenzione. I filtri dell'acqua dei motori ad esempio, sono subito visibili ed è molto facile accedere alle valvole d'intercettazione delle relative prese a mare. L'impianto antincendio prevede un sistema fisso con ugelli di erogazione e bombola di agente estinguente da 13 kg, azionabile sia manualmente sia in automatico. In caso di combustione nel vano motore, la ventilazione

forzata, che avviene attraverso potenti elettroventilatori, s'interrompe e la griglia viene immediatamente chiusa da una paratia in modo da non far affluire altro ossigeno. La principale tensione di alimentazione delle varie utenze è di 24 Volts con batterie dedicate ai servizi e ai motori mantenute in efficienza da un caricabatterie da 100 Ampère.

MOTORIZZAZIONE ★★★★★

Il cantiere ha scelto di motorizzare l'imbarcazione con due diverse unità turbodiesel, entrambe prodotte dalla Man. Tecnologicamente avanzati, questi propulsori sono dotati di alimentazione di-

retta common rail e hanno nuove teste singole a 4 valvole per cilindro. Si può scegliere tra il V8 da 14,6 litri e 900 cavalli oppure il V10 da 18,3 litri, capace di erogare 1100 cavalli. Il nostro esemplare montava il propulsore più piccolo, al quale era accoppiato un invertitore della ZF modello 550 montato in esecuzione V-drive e con rapporto di riduzione 1,75:1. Di indubbia affidabilità, questo gruppi propulsivi ci sembrano però un po' pesanti; siamo nell'ordine delle due tonnellate l'uno. In ogni caso vi possiamo assicurare che le prestazioni di navigazione del DP 59' sono decisamente buone, quasi grintose per essere un fly! ■

I VOTI DI Barche a Motore

★ SCARSO ★★ SUFFICIENTE ★★★ DISCRETO ★★★★ BUONO ★★★★★ OTTIMO

A destra, una vista dell'ampio flying bridge, con la plancia di guida affiancata dal prendisole. Al centro si trova un ampio divano a ferro di cavallo con tavolino centrale. Nella zona di poppa resta un po' di spazio per un altro piccolo prendisole oppure, come sull'unità provata, per le due zattere di salvataggio e la capsula dell'antenna satellitare.



A sinistra, il mobile di servizio sul fly è corredato di lavello e piastra elettrica per il barbecue. A destra, l'area tecnica di prua con il salpancora a campana verticale, il musone a una via e le robuste bitte per l'ormeggio.



Sopra, uno scorcio del pozzetto in cui si trova un divano frontemarcia con relativo tavolo a doppio supporto di tipo telescopico. A destra, la scala di accesso al fly è larga e non troppo ripida.

COPERTA



Gradevole nell'estetica delle proporzioni, la zona esterna del DP 59 è anche pratica e funzionale. Il calpestio è abbastanza lineare, con pochi gradini che separano la zona di prua dal pozzetto. Quest'ultimo è di notevoli dimensioni in quanto c'è molto spazio tra il divano di poppa e la porta d'entrata nel living. Tale configurazione permette quindi di personalizzare a piacimento l'arredo durante le lunghe soste in rada. La plancetta vanta anch'essa dimensioni ragguardevoli e ingloba un pratico gavone autosvuotante dove poter riporre tutta l'attrezzatura personale. Ricavato all'interno della porzione verticale dello specchio poppiero c'è un garage di dimensioni contenute per il ricovero di un'eventuale piccola moto d'acqua. La scaletta da bagno, rigorosamente a scomparsa, è di tipo idraulico così come la passerella che, oltre alla movimentazione telescopica, può anche ruotare. Lungo i passaggi laterali, ampi e ben protetti dalla falchetta, sono sistemati i tappi d'imbarco e scarico dei liquidi di bordo. A prua, incassato sulla tuga, un bel prendisole dotato di materasso sagomato e due vaschette portaoggetti. Sul puntale si trovano due portelli di accesso al gavone della catena e la strumentazione necessaria all'ancoraggio e all'ormeggio. Un verricello con campana verticale e ruota barbotin movimenta un'ancora Delta di 40 chilogrammi e ben 75 metri di catena con maglia di diametro 10 millimetri. Le due bitte di ormeggio con i due fusti separati e i relativi passacavi, non saranno il massimo del design, ma sono robuste e pratiche da utilizzare. La scala di accesso al fly è ben dimensionata, con un'inclinazione non troppo ripida e facilmente percorribile. Sul ponte superiore troviamo una comoda seduta, a forma di ferro di cavallo, adatta per sei persone, un prendisole a ridosso del parabrezza inclinato e la seconda stazione di pilotaggio. Per il comfort di bordo ci sono due mobili di servizio; uno con lavello e piastra elettrica, l'altro con il frigorifero.

Sotto, il largo passavanti è rivestito in teak, che offre un perfetto grip anche quando è bagnato. Ulteriore sicurezza è data dalla falchetta alta.



Sotto, la postazione di guida del fly ripropone molti strumenti della plancia interna.



Sopra, il cancelletto di accesso alla plancetta di poppa con il logo del cantiere in acciaio inox lucidato. Sotto, in primo piano, la cuscineria del prendisole di prua.





Le dimensioni sono espresse in centimetri

ALTEZZE LOCALI INTERNI •

Cabina prua.....	cm 197
Cabine ospiti.....	cm 200
Dinette/plancia.....	cm 192
Living.....	cm 200
Toilette prua.....	cm 200
Toilette ospiti.....	cm 210
Cucina.....	cm 250

A destra, il posizionamento della cucina su un livello inferiore ha permesso lo sviluppo del salone in un grande ambiente unico, ma con due distinte aree dedicate al relax e al convivio.



Sopra, la cabina armatoriale si trova a estrema prua. Il bagno ensuite è sul lato di dritta ed è separato dal box doccia che si trova sulla murata opposta. A destra, una delle due cabine con letti gemelli, che risultano speculari sia per dimensioni che per componenti d'arredo.



Sopra, la cucina si distribuisce su tre lati ed è raccolta e particolarmente funzionale. Tutti i componenti sono facili da raggiungere e gli spazi di stivaggio sono davvero molteplici. Una pratica cambusa è stata ricavata nel sottoscala che collega la cucina al salone.

INTERNI



La soluzione di mettere la cucina su un livello inferiore rispetto al salone non è una novità, ma non è molto consueta l'idea di interporla tra la plancia di comando e il living. Così facendo si vengono a creare due zone ben distinte, nella quale il salone comunica direttamente con il pozzetto esterno, creando un ambiente grande e fruibile. Risulta un pochino sacrificata invece la zona della dinette, che con il suo divano semicircolare di 1,85 metri di apertura, può ospitare solo quattro persone. Assai gradevole per fattura e per la sua forma incurvata è il mobile della zona giorno, che vanta numerosi armadi. La plancia di comando è davvero ergonomica, con tutti gli strumenti in vista e chiaramente leggibili. Una sola nota sulla visibilità: se frontalmente si fruisce di un'ottima visuale attraverso il grande parabrezza realizzato in un unico vetro e senza montanti, lateralmente e in retromarcia il campo visivo risulta più ridotto. La zona notte vanta tre cabine doppie con bagno ensuite davvero comode e spaziose,

sia per dimensioni, sia per armadi e volumi di stivaggio. L'essenza di ciliegio, largamente usata con pannellature e masselli finemente sagomati, unita a tessuti chiari danno un tocco di particolare eleganza a tutti gli arredi. Vogliamo segnalare ancora una volta la cura e la precisione con cui sono realizzati questi interni, dall'accostamento *dei pannelli alla rifinitura* delle tappezzerie e degli altri elementi di decoro.

Sotto, la plancia di comando è ricca di dotazioni. Oltre ai classici strumenti analogici vi sono due pannelli Lcd che riportano diverse altre funzioni.



Sopra, la dinette a lato della plancia può accogliere solo quattro persone sedute sul divano. A sinistra, uno dei tre bagni, annessi alle cabine: sono tutti dotati di box doccia.



FUNZIONALITÀ A BORDO

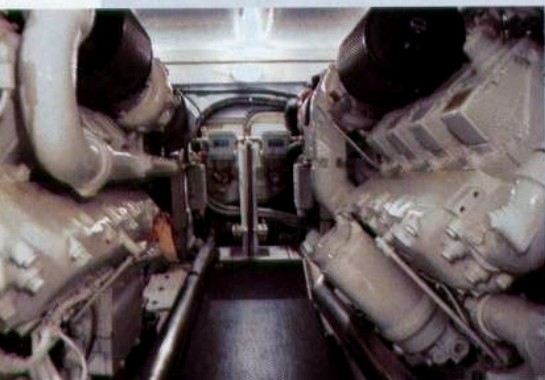
Praticità cucina	★★★★
Volumi cambusa	★★★★★
Volume frigo	★★★★
Estetica interni	★★★★
Funzionalità toilette	★★★★★
Volume armadi	★★★★★
Dimensioni cuccette	★★★★
Dimensioni prendisole	★★★★
Volume gavoni	★★★★
Agibilità del ponte	★★★★★
Funzionalità scaletta bagno	★★★★★

LA PROVA TECNICA

PRESTAZIONI



L'imbarcazione ha dimostrato un ottimo comportamento e una buona manovrabilità sia nelle fasi di ormeggio che in navigazione. La buona tenuta di rotta è accompagnata da un rollio contenuto e un beccheggio non troppo accentuato. Le condizioni del test erano di mare piatto, ma siamo comunque riusciti a cavalcare qualche onda creata dalle numerose navi che solcano la laguna veneta. Abbiamo riscontrato che la prua fende bene l'onda, anche se la ricaduta è un po' secca, ma priva di quella fastidiosa decelerazione che spesso avviene quando si entra nel cavo dell'onda. Buona anche l'accelerazione, sebbene "frenata" dall'elettronica dei motori. Per raggiungere la planata bastano solo 9 secondi, mentre ne sono necessari poco più di 40 per arrivare al massimo dei giri.



La sala macchine ospita due Man diesel turbocompressi common rail da 900 cv.

PREZZI

2x900 cv Man.....€ 1.390.000,00
Con dotazioni standard, Iva esclusa

DOTAZIONI DI SERIE

Passerella girevole con gru per il tender - Pozzetto e plancetta in massello di teak - Scaletta da bagno a scomparsa elettroidraulica - Verricello di tonneggio e salpancora - Frigorifero 42 lt sul fly - Chartplotter 11", Vhf, radar 24 miglia, autopilota - Generatore 13 kW - Cabina marinaio - Tv Lcd 20", Hi-Fi - Aria condizionata convertibile - Forno, forno a microonde combinato, cappa aspirante, lavastoviglie.

OPTIONAL

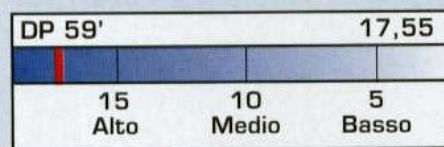
Elica di poppa - Dissalatore - Antenna TV satellitare - Bimini top sul flying bridge - Ice-maker - Lavatrice - Pagliolato in parquet.

DATI BARCA

Lunghezza ftm 18,30
Larghezzam 4,95
Pescaggio massimo1,42
Dislocamento a pieno caricokg 31600
Motorizzazionecv 900x2
Serbatoi carburantelt 2700
Serbatoi acqualt 850
Posti letto6+1
Portata persone12
Categoria di progettazioneB
Costruita daDalla Pietà Yachts
Via dei Cantieri 10, 30030 Malcontenta, Venezia, tel. 041 698244, fax 041 698292, www.dallapieta.it, info@dallapieta.it.

RAPPORTO PESO/POTENZA

Il rapporto calcolato è stato ricavato dividendo il dislocamento massimo fornito dal cantiere, con la potenza dei motori. I parametri del calcolo sono dunque 31600 kg divisi per la potenza installata di 1800 cavalli.



RUMOROSITÀ A MOTORE

dba	RPM	posizione			
		Timoneria	Dinette	Cab. arm.	Cab. prus
100	1000				
95	2000				
90	2320				
85	1000				
80	2000				
75	2320				
70	1000				
65	2000				
60	2320				
55	1000				
50	2000				
45	2320				

Test eseguito con apparecchiatura fonometrica Delta Ohm HD 8701.

LE PRESTAZIONI MISURATE



Rilevato con Gps/Chartplotter Raymarine E120

Condizioni del test

Velocità del vento reale8 nodi SW
Stato del marecalmo
Temperatura dell'aria5 °C
Carburantelt 2000
Equipaggio imbarcato5 persone
Pulizia carenascarsa
Motorizzazione installatacv 900x2

NOTA: considerare tutti i dati in relazione alle condizioni del test

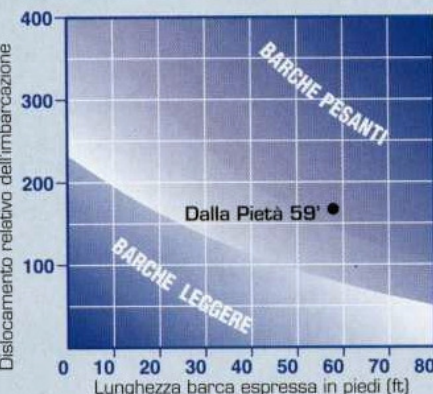
L'ANALISI DELLA CARENA

Nonostante la V di prua sia abbastanza snella, con un angolo di 38° i volumi interni rimangono abbastanza capienti. L'angolo di deadrise degrada dolcemente sino a un minimo valore di 15° sullo specchio di poppa. La geometria variabile del diedro dà una buona resa idrodinamica e un buon sostentamento della poppa, mentre le linee d'acqua prodriere sono tutto sommato filanti. Lo scafo è provvisto di tre pattini per ogni lato e presenta una superficie del fondo leggermente stellata per offrire un maggiore comfort di navigazione e buona stabilità trasversale. Le dimensioni sott'acqua sono generose, con una lunghezza la galleggiamento di oltre 15 metri e mezzo.

RAPPORTI DI FORMA

Larghezza/Lunghezza0,288
Immersione/Lunghezza0,062
Dislocamento mediokg 28700
Dislocamento relativo158

RAPPORTO PESO/LUNGHEZZA



(Per valutare il peso di una imbarcazione è necessario rapportarlo alla sua lunghezza: per maggiore rigore matematico, la lunghezza viene convertita in piedi, divisa per 100 ed elevata al cubo).

Consumi dei motori rilevati a bordo

Giri al min.litri x ora
1500 giri75x2
2000 giri124x2
2300 giri175x2
Autonomia teorica in ore (con riserva 10%)
1500 giri16 ore 12'
2000 giri9 ore 50'
2300 giri6 ore 55'

I CONCORRENTI

Ecco quattro modelli di imbarcazioni con misure e caratteristiche simili a quelle del DP 59.

A 59 GLX Imp. Stella Mare, via Agnelli 7, 33053 Latisana (UD), tel. 0431 513209, fax 0431 521533



Lunghezza fuori tutto m 18,20
Larghezza m 5,25
Dislocamento n.c.
Motorizzazione cv 900x2
Serbatoio carburante lt 2700
Serbatoio acqua lt 900
Posti letto 6+2
Prezzo € 1.326.000,00
Costruito da Astondoa

Il design della coperta è in linea con i gusti attuali e gli interni risultano ampi, eleganti e ben concepiti.

FERRETTI 591 Via Ansaldo 9/B, 47100 Forlì, tel. 0543 474411, fax 0543 782410



Lunghezza fuori tutto m 18,33
Larghezza m 5,25
Dislocamento kg 27000
Motorizzazione cv 900x2
Serbatoio carburante lt 3500
Serbatoio acqua lt 660
Posti letto 6+2
Prezzo n.c.
Costruito da Ferretti Yachts

Questo fly ha il ponte superiore molto proteso verso poppa, quindi ben sfruttabile. Gli interni sono moderni e accoglienti.

PRINCESS 61 Imp. da Ginautica, Via dei Devoto 61/63, 16033 Lavagna (GE), tel. 0185 362788, fax 0185 305722



Lunghezza fuori tutto m 18,77
Larghezza m 4,88
Dislocamento kg 27900
Motorizzazione cv 775x2
Serbatoio carburante lt 3160
Serbatoio acqua lt 793
Posti letto 6+2
Prezzo n.c.
Costruito da Princess

Questo 61 piedi vanta uno degli scafi più stretti della sua categoria, ma nonostante questo offre una buona vivibilità.

UNIESSE 58 MY Via Monte Avaro 30, 24060 Chiuduno (BG), tel. 035 838813, fax 035 838842



Lunghezza fuori tutto m 17,90
Larghezza m 4,90
Dislocamento kg 31500
Motorizzazione cv 800x2
Serbatoio carburante lt 2850
Serbatoio acqua lt 776
Posti letto 6+1
Prezzo n.c.
Costruito da Uniesse Marine

Barca con un gradevole design esterno, offre spazi funzionali in coperta e di sobria eleganza all'interno.

GLI ALTRI MODELLI A CONFRONTO

	LFT (m)	LARG. (m)	DISLOC. (kg)	CV	MOT.	CUCC.	CANTIERE	PREZZO (€)
DP 59'	18,30	4,95	31600	2x900	EB	6+1	Dalla Pietà	1.390.000,00
Azimut 55 Evo	17,51	4,75	26000	2x710	EB	6+1	Azimut	940.000,00
Cyber 62	18,80	5,05	30000	2x1050	EB	8+1	C.N. del Tirreno	n.c.
56 Voyager	18,20	4,70	23810	-	EB	6/8	Carver	n.c.
Carnevali 62	19,90	5,30	35000	2x1015	EB	8+2	Carnevali	1.750.000,00
DC 18	17,98	4,95	31300	2x800	EB	8+2	Dellapasqua	1.135.000,00

NOTE: Per un confronto più ampio consultate la rubrica "Guida all'acquisto - Barche Nuove".