



prova

A luxury motor yacht is shown from a side profile, moving across a deep blue sea. The yacht has a white upper hull and a dark lower hull. A person's legs are visible on the deck. In the background, a coastal town is built on a hillside overlooking the water.

# di Guido Zanella **56** Absolute

Sono tre trasmissioni IPS Volvo a dare carattere e prestazioni a questa barca: veloce, maneggevole, agile, facile da condurre. Ben abitabile.

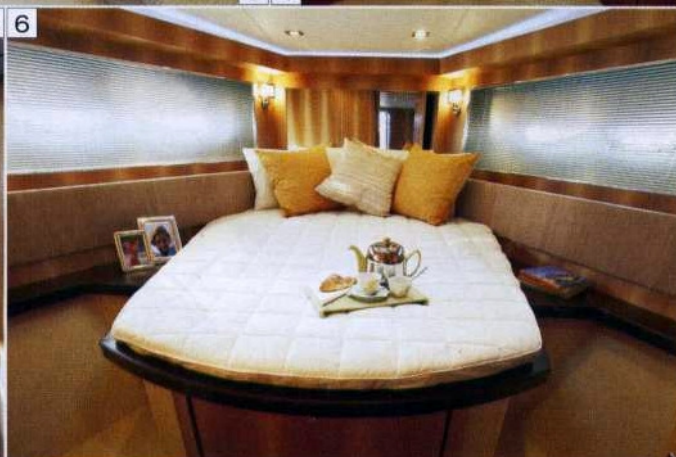
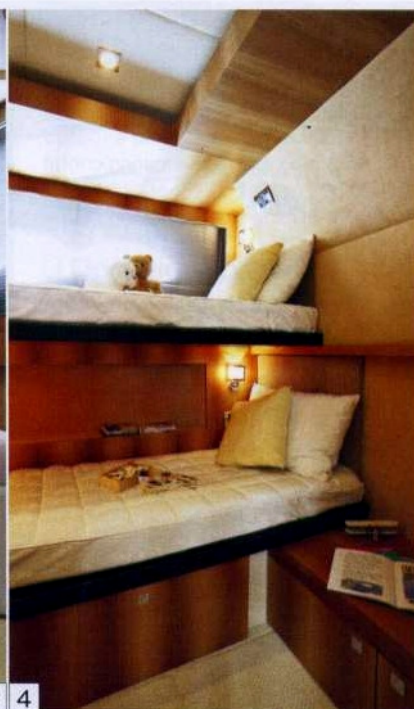


**1. Generose le dimensioni della dinette. I rivestimenti di legno si alternano a elementi di vetro e acciaio rendendo meno freddo l'ambiente.**  
**2. Tocchi di ricercatezza nel bagno con lavello in cristallo e porzioni di parete rivestite di mosaico Bisazza.**

Le prime barche di Absolute, cantiere che ha sede vicino a Piacenza, sono state realizzate nella fascia dei dodici, quattordici metri. Questo nuovo 56 si colloca nel molto combattuto settore superiore, dove si confrontano un po' tutti i cantieri. Le proposte oltre che per stile di differenziano per trasmissioni: linee d'asse ed eliche di superficie sono i sistemi più diffusi, il primo per chi ama la barca tradizionale, il secondo per chi vuol correre. La scelta delle trasmissioni Volvo IPS è considerata il modo nuovo di convertire in spinta la potenza dei motori e in sostanza quasi mai ci si era spinti a queste dimensioni con "piedi", anche se questi stanno sotto la barca e non dietro. Per

farlo il cantiere Absolute ha chiesto la collaborazione di Volvo, voleva infatti installare non due ma tre piedi "traenti" su questa carena di 56 piedi. Il sistema Ips è messo a punto in origine per funzionare con due motori, che vengono installati con una particolare angolazione tra loro per ottimizzare spinta e manovra. Montare tre piedi come richiesto da Absolute per offrire un'opzione in più ai clienti di quest'imbarcazione (venduta anche in versione bimotore) ha richiesto una modifica della carena nella parte poppiera, ma soprattutto un nuovo lavoro di programmazione per realizzare il sistema elettronico che ha il compito di controllare il motore centrale nelle virate. Il motore viene "agganciato"





a destra o a sinistra a seconda delle esigenze di virata. La carena, che in realtà nella modifica ha perso volume nella parte centrale, ha sopportato bene l'incremento di peso e non si avvertono problemi di assetto. Anzi, c'è qualcosa di entusiasmante nel navigare, che supera il timore di infilare le eliche dove non si deve, cavi, reti, rocce...

## Interni

Lo schema prevede tre cabine, di cui due matrimoniali e particolarmente dotate e una con letti a castello. L'armatoriale vera e propria è a centro barca con la disposizione full beam con finestrate laterali secondo la tendenza attuale. E' una cabina di grandi contenuti. A prua la vip, a centro barca la

doppia. I bagni sono due, curati con elementi in legno e lavello in cristallo e arricchiti da parti rivestite in mosaico Bisazza. Resta un'ampia zona dinette e cucina collocata a centro barca.

L'uso di rivestimenti in legno dona agli ambienti una nota di calore che ben si sposa agli elementi di vetro e acciaio per loro natura più freddi. Inoltre, gli elementi d'arredo sono caratterizzati da una ripetuta forma quadra: mobili, rubinetti, luci e faretto.

L'uso dell'hard top consente di avere uno spazio convertibile anche al ponte superiore con la possibilità di proteggere e chiudere la zona timoneria. Abbiamo apprezzato la possibilità di aprire bene questa zona, conservando un poco del

vento in faccia dei veri open che sembrano ormai una razza in estinzione.

## Prova

Una volta in mare Absolute 56 ci ha sorpreso per la coerenza dell'assetto, l'agilità che in parte è certamente dovuta alle trasmissioni ma senza dubbio anche alle doti della carena e al suo equilibrio generale. Poche ore dopo siamo saliti su una carena molto più tradizionale e il confronto diretto ci ha sorpreso... Il 56 si muove come un 28 piedi con il fuoribordo e quello con le linee d'asse diventa un confronto improponibile, almeno sul piano della conduzione. Le correzioni di assetto con i flap sono minime, servono giusto per correggere un poco

3. L'armatoriale sfrutta tutta la larghezza della barca. E' completa di angolo vanity, cabina armadio e bagno proprio.
4. La cabina con i letti a castello.
5. La cucina è a centro barca con elementi a scomparsa.
6. La vip a prua con letto a isola e spazio abbondante per riporre vestiti e oggetti.



1



2 3



1. Linee aggressive e filanti con un ampio ponte di prua e un pozzetto tutto da vivere.
2. La seduta del copilota e una dormeuse per il relax.
3. Lo spazio al ponte superiore dedicato alla cucina, completa di ogni elemento. All'occorrenza può essere riparata dall'hard top.
4. Aspetto moderno e sportivo per la postazione di guida.

la prua che tende ad alzarsi in accelerazione proprio per l'azione delle eliche traenti. I flap si usano attorno ai 2.000 giri, quando l'imbarcazione esce dall'acqua e inizia a planare. Con l'hard top aperto si perde qualcosa. Nel corso della nostra prova abbiamo raggiunto i 38,7 nodi a 3.500 giri. Riteniamo che la soglia dei 40 sia superabile in condizioni di mare più liscio. Il passaggio dal regime dislocante alla planata è facile e quasi impercettibile, le virate anche strette sono facili e ben controllabili. Il sistema di controllo e la trazione dei motori rendono le virate un piacere che può prendere la mano. Molto buona l'insonorizzazione e il comfort a bordo.



4



## □ DATI

### Progetto

Ufficio tecnico del cantiere

### Scafo

Lungh. f.t. m 16,75; lungh. di omologazione m 16,47; largh. m 4,65; pescaggio m 1,17; dislocamento a vuoto kg 15.750.

### Omologazione

CE categoria B, max 16 persone

### Serbatoi

Carburante lt 1.800; acqua lt 550.

### Motori

Volvo Penta 2 o 3 x D6-IPS600; potenza max 435 cv a 3500 giri, motore diesel a sei cilindri in linea; cubatura totale cc 5.500;

alimentazione con turbocompressore e intercooler, peso del singolo motore kg 594.

### Standard

Verricello elettrico, àncora e catena; antivegetativa; pozzetto e plancetta in teak; hard top elettrico; autopilota; ecoscandaglio; Gps chartplotter; boiler 50 lt; cuscini pozzetto.

### Interni

Tre cabine: armatoriale a centro barca, vip a prua e una doppia con letti a castello, due bagni.

### □ Indirizzi

**Absolute,**  
Carpaneto Piacentino (PC),  
tel. 0523 853039;  
www.absoluteyachts.com

### □ In sintesi

Le nuove trasmissioni Volvo Ips consentono di proporre qualcosa che sul piano della "guidabilità" riduce le dimensioni della barca, rendendola reattiva e docile. Piacevoli le due grandi matrimoniali, abitabili e di un bello stile moderno, l'offerta di cuccette è completata da una cabina a letti sovrapposti.

▲ *Versatilità carena e prestazioni. Buona finitura*

▼ *Alcuni optional obbligatori*

### □ Prezzo base

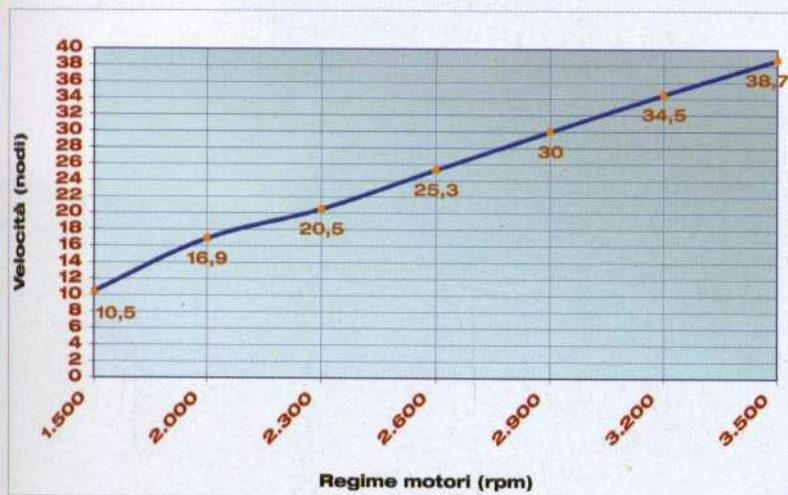
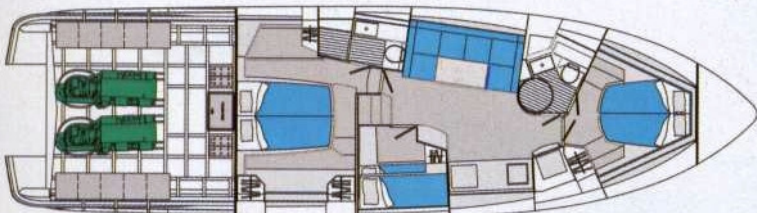
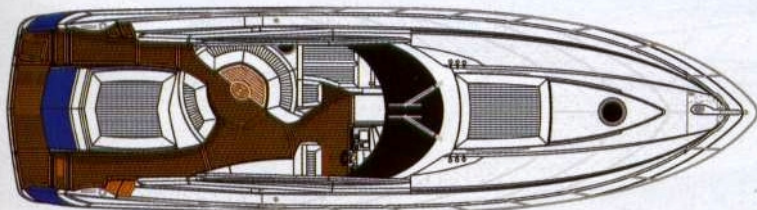
Versione provata euro 835.000 + Iva franco cantiere Absolute con Volvo Penta 3 x D6-IPS600. Euro 765.000 + Iva con Volvo Penta 2 x D6-IPS600.

### □ Dotazioni optional

Aria condizionata per interni e pozzetto € 21.000; bitta a poppa a scomparsa € 300; generatore Mase IS 6,5 € 12.000; inverter 24 V e alimentatore luci € 2.800; joystick per manovra € 12.500; radar € 2.000; riscaldamento € 10.500; serbatoi acque nere € 3.500; zanzariere € 3.000.

### □ Prezzo alla boa

Euro 1.026.720 Iva inclusa franco cantiere è il prezzo calcolato aggiungendo al prezzo di listino le spese obbligatorie e gli optional cui riteniamo non si possa rinunciare: campane di tonnellaggio con alloggiamento cime € 2.500; capottino posteriore € 2.500; passerella elettroidraulica a scomparsa € 15.000; copia certificato CE e dichiarazione di conformità € 600. Restano esclusi il trasporto, dotazioni di sicurezza, varo e collaudo.



1. Il garage che ospita il tender e funge anche da deposito per oggetti di vario tipo.  
2. I tre gradini che consentono di muoversi comodamente verso prua. Da notare la ferramenta tutta di acciaio inossidabile.