

**Il 37s ultima nata Wauquiez, è uno scafo con aggressive linee d'acqua di concezione IMS, realizzato con i materiali pregiati e la sapiente cura dei particolari che ha reso noto il cantiere francese. Con questa imbarcazione la Wauquiez introduce nella produzione della linea Centurion il primo scafo, seguirà un 44', chiaramente orientato alla regata-crociera.**

# Centurion 37s

## LA COPERTA

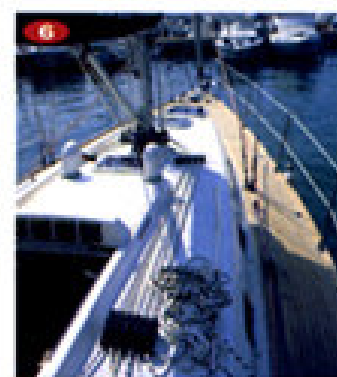
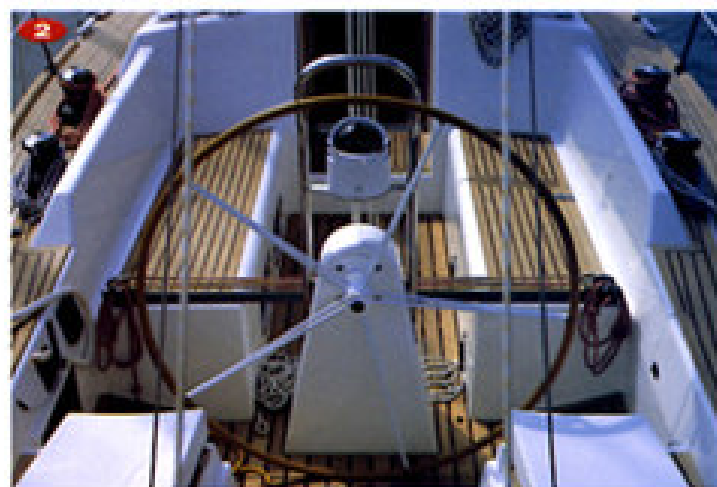
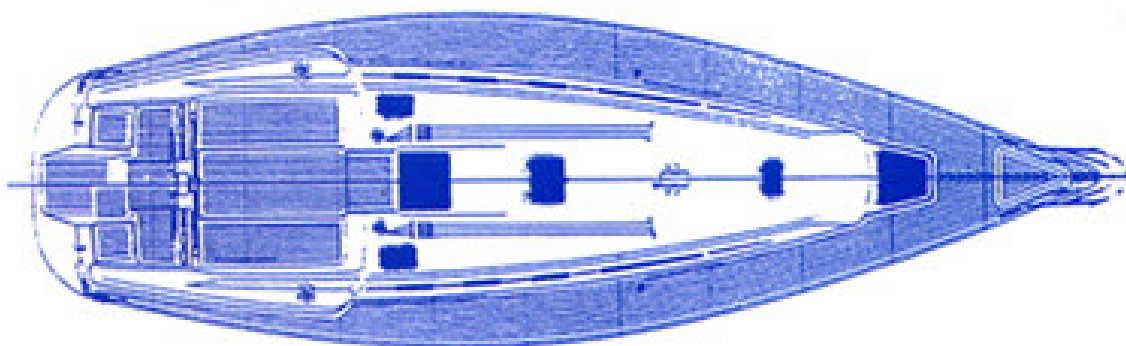
La coperta del Centurion 375 è caratterizzata da una tuga netta e grintosa che garantisce anche un'ottima vivibilità degli interni. Il pozzetto è ampio e da dietro la timoneria, alzando la seduta, vi è un comodo passaggio alla piattaforma di risalita rifinita in teak, sullo specchio di poppa.

Quest'ultimo attrezzato con una passerella che è anche utilizzabile come scaletta da bagno, consente notevoli risparmi di ingombri. La timoneria a ruota in acciaio inox rivestito in cuoio, è di notevoli dimensioni e consente una agevole conduzione dell'imbarcazione sia in piedi che seduti di fianco. Il trasto della randa è posizionato immediatamente a prua della colonnina della timoneria ed è facilmente utilizzabile sia dal pozzetto del timoniere che da quello centrale.

Il paranco di scotta è a sei vie, demoltiplica sufficiente anche in condizioni di vento forte. Le panche sono rifinite in teak e sotto quella di destra vi è un grande gavone per l'autogonfiabile e le cime d'ormeggio. Sui poggiaschiena delle panche sono montati quattro winch, quelli del genoa Lewmar ST 48, quelli dello spi Lewmar ST 44. Proseguendo verso prua s'incontra l'accesso in cabina, ampio e con un bel tambuccio scorrevole in plexiglass sormontato da un classico "spoiler cruscotto" concepito per alloggiare i display degli strumenti elettronici. La tuga, corredata di ben otto oblò, cinque osterigi e due maniche a vento, ospita di fianco al tambuccio d'entrata i due winch per le drizze Lewmar ST 44 e la batteria passacavi con relativi stopper, dai quali sono utilizzabili tutte le manovre correnti dell'albero.

I camminamenti sono rivestiti in teak e contengono le rotaie del genoa. A prua estrema il gavone dell'ancora (il cantiere fornisce una Fortress con 10 mt. di catena calibrata e 50 mt. di cima) è di buone dimensioni e il pulpito, di concezione "corsaio-la", è in due pezzi che lasciano libero l'accesso all'estrema prua.

Da sottolineare la scelta della falchetta in teak, bella e funzionale.



**Foto 1** al massimo della potenza con randa e genoa al lasco con 20 nodi.

**Foto 2** il particolare del pozzetto evidenzia le dimensioni della ruota, e la barra di scotta.

**Foto 3 e 4** i due diversi utilizzi della passerella, all'ormeggio nel più classico dei modi, all'ancora come scaletta da bagno.

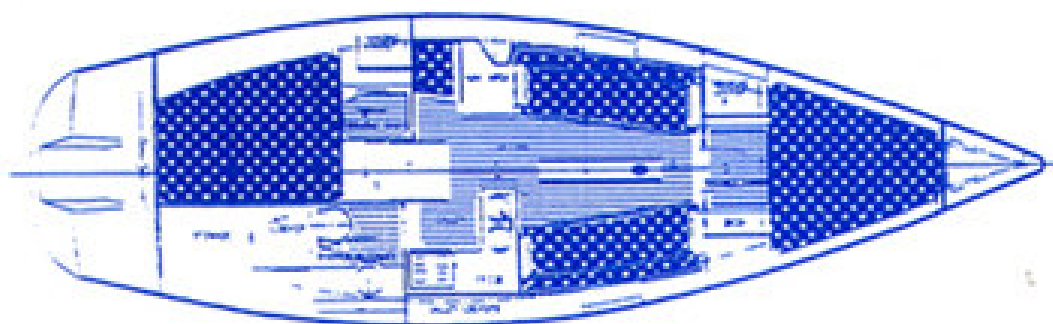
**Foto 5** nella foto, particolari del pulpito, dell'avvolgifiocco e del salpancore

**Foto 6** in evidenza le batterie di stopper e lo spoiler strumentali. Da notare le maniche a vento che assicurano una perfetta ventilazione dell'interno

**Foto 7** il luminoso quadrato. La barca è servita da 8 obli e 5 osteriggi apribili

**Foto 8 e 9** particolari della cucina, doppio lavello, 4 fuochi, forno, frigorifero elettrico a pozzetto.

Sono da notare gli stipetti, il loro sistema di apertura consente ulteriori piani di appoggio



**PIANO VELICO**

Il piano velico è un tipico testa d'albero Ims con prevalenza della randa sul genoa. La superficie di 89 mq consente al Centurion 375 di essere una delle barche più invelate della sua categoria. L'albero a due ordini di crocette in linea è costruito come peraltro boma e tangone da Sparcraft France. Le sartie, interrotte alla prima crocetta, sono realizzate in spiroidale, noi avremmo preferito del tondino. Uno stralzo senza un sistema di sgancio rapido controlla sia la flessione longitudinale che il pompaggio sull'onda. L'albero è inoltre dotato di un comodo sistema di regolazione del piede. La randa è full-batten e scorre agevolmente su degli ottimi carrelli a sfere. Il genoa che per uso sportivo è comodamente usabile con l'avvolgifiocco Harken fornito dal cantiere, è da preferire con luff-foam (sistema di costruzione della vela che consente al diminarsi della superficie lo smagrimento della vela). Lo strallo di poppa, che a circa 2,5 metri dalla coperta si sdoppia ed è ancorato sullo specchio di poppa, necessita, soprattutto per l'eventuale uso sportivo dell'imbarcazione, di un tenditore idraulico. Il cantiere fornisce un modello a regolazione manuale

**INTERNI**

L'interno del Centurion 375 è molto ben curato e sicuramente all'altezza della fama del cantiere. Il quadrato è in teck con rivestimenti in alcantara, i due divani che sono anche trasformabili in letti singoli permettono un comodo uso del tavolo centrale. Il tavolo da carteggio, con seduta verso prua, è posizionato a sinistra della scaletta d'accesso di fronte all'ingresso della cabina di poppa. Il pannello di controllo dell'impianto elettrico, con interruttori, fusibili, amperometro e voltmetro, nonché con la centrale della strumentazione elettronica, è posizionato in modo classico ed efficiente sulla sinistra del navigatore. La cucina, sul lato opposto di fronte all'ingresso del bagno, è servita da due lavelli tondi, piano cottura a

quattro fuochi, forno, frigo elettrico a pozzetto. Notevoli per quantità e praticità gli stipetti nella zona cucina, sono dotati di un semplice ma funzionale sistema che permette di usare le chiusure come ulteriori piani d'appoggio. Il bagno, non di grandi dimensioni, oltre al lavello/doccia e al WC, ognuno con indipendente presa d'acqua, è dotato di un armadio per le cerate, l'acqua calda è assicurata da un boiler da 30 litri con riscaldamento tramite il motore.

La cabina di prua è grande e molto ben servita per un' imbarcazione di queste dimensioni: 2 osterigi apribili di cui uno di grandi dimensioni, 4 armadietti e vari ripiani le donano l'appellativo di armatoriale. Quella di poppa, nella quale abbiamo riscontrato carenza di armadietti, non presenta soluzioni che la discostano dalle classiche doppie a lato pozzetto.

**PRESTAZIONI**

Le prestazioni a vela sono sicuramente quelle di un' imbarcazione che vuole andar veloce. Le condizioni della prova sono state severe e selettive, con vento medioforte da sud e onda formata che ci hanno permesso di testare al meglio l'imbarcazione. L'impressione ricavata è che il Centurion 375 sia perfettamente a suo agio anche in queste condizioni. La bolina è sicuramente il punto forte di questa barca, che ha un beccheggio contenutissimo, un'ottima stabilità e una buona direzionalità di carena, aiutata anche da un timone, che nonostante sia a nostro avviso penalizzato dalla troppa demoltiplica, si è dimostrato docile e sensibile. Buona anche la velocità dopo la virata.

Il Centurion 375 è insomma una barca concepita per la crociera, ma con performance da vero racer. Lo Yanmar da 27 cv, con S drive ed elica a pale abbattevoli, fornito dal cantiere, assicura una velocità a regime di crociera di circa 6,5 nodi.

La manovrabilità in porto risente, soprattutto nel cambio di marcia, della tipologia dell'elica a cui avremmo preferito una a pale orientabili.



**Foto 10** particolari del tavolo da carteggio, visibile le centraline dell'impianto elettrico e i comandi della strumentazione elettronica.

**Foto 11** in bolina con 20 nodi di vento reale il 375 tiene agevolmente tutta vela anche con equipaggio ridotto (nella foto randa full-batten e genoa pesante al 150%).

**Foto 12** sfilando la scaletta d'accesso, si accede alla classica apertura d'ispezione per il motore. In caso di bisogno lo si può raggiungere anche attraverso appositi pannelli apribili nel bagno e nella cabina dietro il navigatore.

**Foto 13** nella cabina di prua, lo spazio abbondante, la buona luminosità, i due osterigi apribili e i cospicui armadietti sono i particolari che ne fanno una vera armatoriale.

**Foto 14** il bagno, non è grande ma riesce a contenere un comodo armadio per le cerate



**PRESTAZIONI A MOTORE**

Motore: Yanmar 27 HP S-Drive

Giri minuto	Nodi	Giri minuto	Nodi
1.000	3,0	3.000	5,8
2.000	4,5	3.300	6,8

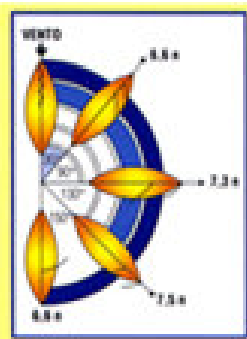
**PRESTAZIONI A VELA**

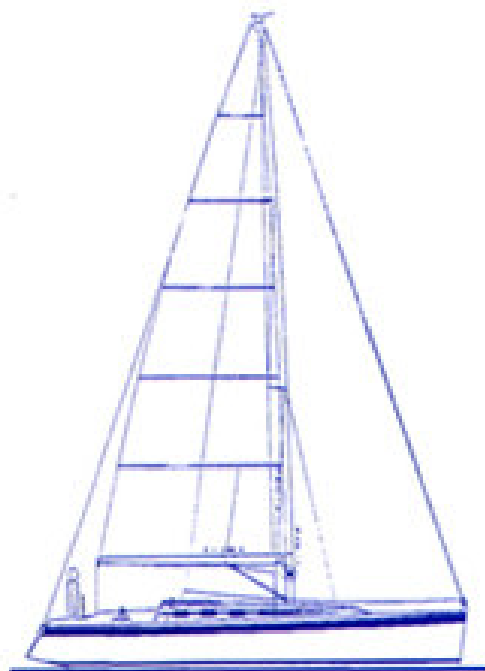
Condizioni meteo della prova

Vento reale: 15/20 nodi

Altezza onde: 50 cm

Vele usate: randa - genoa pesante 150% spinnaker 0,75 oz.





## SPECIFICHE STANDARD

Progettista	Ed Dubois	Serbatoio gasolio	140 litri
Costruttore	Chantier Wauquiez	Serbatoio acqua	315 litri
Importatore	Repubblica Marina S.r.l. Via Arc. Calabiana 6 Milano	Cabine	2
Telefono	02 / 5696842	Posti letto	6
Fax	02 / 5696614	Bagni	1
Lunghezza fuori tutto	11,12 m	Randa	37,00 mq
Lunghezza al galleggiamento	9,70 m	Genoa 150%	52,00 mq
Lunghezza massima	3,45 m	Spinnaker	121,93 mq
Pescaggio versione IMS	2,25 m	I	15,20 m
Pescaggio versione a chiglia corta	1,95 m	J	4,38 m
Dislocamento	6.500 kg	P	13,38 m
Zavorra	2.600 kg	E	4,68 m
Motore	Yanmar HP 27 con S-Drive		
Elica	2 pale chiodibili		

## ATTREZZATURE

Timoneria	Timoneria Whitlok a ruota in acciaio inox rivestito in cuoio, perno su cuscinetti auto-allineanti
Albero	Sparcraft France a due crocette in linea, con rotala e camelli per la randa steccata.
Boma	Sparcraft France con due mani di terzaroli e tesabase
Sartilame	In spiroidale (le alte interrotte alla prima crocetta)
Rullaflocco	Rakon
Bocconi	Lewmar Racing
Winch	2 Lewmar St 48 per il genoa 2 Lewmar St 44 per lo spi 2 Lewmar St 44 per le drizze
Stopper	Lewmar
Vang	rigido

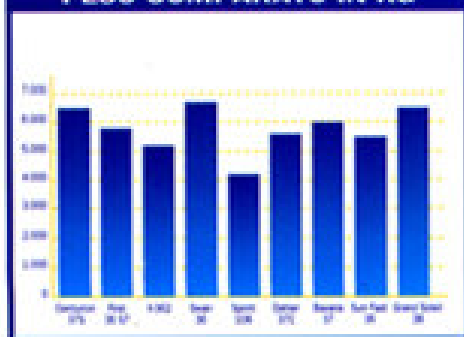
## SCAFO E COPERTA

- Scafo in sandwich di fibra di vetro e Alex incollato sotto vuoto
- Coperta in sandwich di balsa e vetro poliestere con rivestimento in teck.
- Falchetta in teck
- Giunzione scafo-coperta tramite adesivo strutturale e bulloni e dadi in acciaio inox.

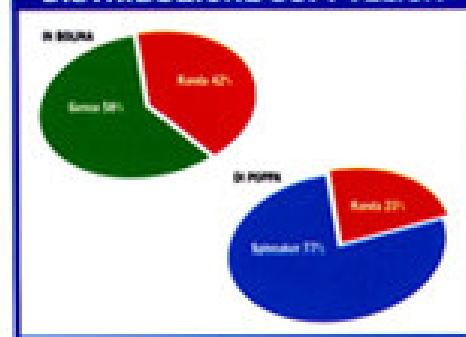
## IMPIANTI ELETTRICO ED IDRAULICO

- Pannello elettrico 12 V con interruttori fusibili, amperometro e voltmetro
- Circuito di servizio a 12 V con 3 batterie per un totale di 306 A/h
- Motore: 1 batteria da 12 V / 102 A/h
- Alternatore al motore da 12 V / 55 A
- serbatoi per acqua per 250 lt. con possibilità di selezione, Boiler d'acqua dolce da 30 lt. con riscaldamento mediante il motore - Autoclave - Pompe di sentina elettriche e manuali

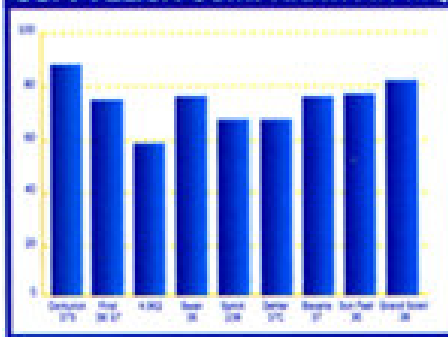
## PESO COMPARATO IN KG



## DISTRIBUZIONE SUP. VELICA



## SUP. VELICA COMPARATA IN MQ



MODELLO	PROGETTISTA	LUNGH.	LARGH.	DISL. KG.	PESC.	CUCC.	MOT. HP	SUP. VEL.	CANTIERE	PREZZO*
CENTURION 375	DUBOIS	11,12	3,45	6.500	2,25	6	27	89,00	WAUQUIEZ	293
FIRST 36 S 7	BERRIET	10,90	3,80	5.800	2,10	6/8	28	73,50	BENETEAU	166
X 362	JEPPESEN	11,00	3,48	5.200	1,90	6	30	57,88	X-YACHT	211
SWAN 36	FRERS	11,16	3,65	6.700	2,10	4	28	74,70	NAUTOR	N.C.
SPRINT 108	JOUBERT/NIVELT	11,18	3,28	4.200	2,05	8	27	66,00	ARCHAMBAULT	131
DEHLER 37C	VAN DE STADT	11,20	3,50	5.900	1,80	6	27	66,00	DEHLER	210
BAYARIA 37	J & J	11,28	3,65	6.000	1,80	6	29	74,60	BAYARIA	174
SUN FAST 36	BRIAN	11,31	3,49	5.500	1,96	6/8	21	74,80	JEANNEAU	181
GRAND SOLEIL 38	GR. FINOT	11,90	3,74	6.500	2,10	7/9	43	81,70	C. DEL PARDO	257

\* prezzi in milioni di lire